

# Werkbank EIP gebiedsgerichte Fieldlabs

Startbijeenkomst



# Programma Werkbank EIP Fieldlabs

Uw voorstel voor het maken van een plan voor een gebiedsgerichte fieldlab is goedgekeurd. Uw samenwerkingsverband is onderdeel van het netwerk Europees Innovatie Partnerschap (EIP) onder het Gemeenschappelijk Landbouwbeleid (GLB). De Regieorganisatie GLB, de Rijksdienst voor Ondernemend Nederland (RVO), Groenkennisset (GKN), het ministerie van Landbouw, Natuur en Voedselzekerheid (LNV) in samenwerking met het Louis Bolk Instituut (LBI) nodigen de penvoerders van de EIP Fieldlab samenwerkingsverbanden bij deze van harte uit voor een eerste kennismakingsbijeenkomst. We gaan samen aan de slag in deze 'werkbank'.

Het hoofddoel van de bijeenkomst is kennismaken, zowel onderling als met LNV, RVO GLB en GKN. Technische vragen over de regelgeving kunt u nu al stellen aan RVO. Zie de contactmogelijkheden onderaan deze uitnodiging. RVO is aanwezig bij de bijeenkomst en kan tijdens de inloop en pauzes vragen beantwoorden.

## Programma

### 9.00 Inloop

### 9.15 Welkom

Ilse Geijzendorffer, directeur Louis Bolk Instituut.  
Gerty Horeman, LNV MT lid departement Strategie, Kennis en Innovatie.

### 9.30 Presentaties. Context GLB en Kennisdeling Groenkennisset, Gebiedsgerichte Fieldlabs

Context GLB, Jeroen Nagel, Regieorganisatie GLB (10m)  
Groen Kennisset, Remko Lette (5m)

Nationale opgaven, achtergrond fieldlabs en verwachtingen voor fase 2, Lars Kramer, LNV (20m)

Fieldlab koepelorganisatie, Lysias, Jeroen Schutz (10m)

Ruimte voor vragen (15m)

### 10.30 Koffie

### 10.45 Kennisuitwisseling centraal

Ieder gebiedsgericht Fieldlab geeft een pitch van 3 minuten, leidraad:

- Wie ben je en welke partijen vertegenwoordig je in Fieldlab project?
- In welk gebied ga je de slag?
- Inhoud, aan welk (hoofd)thema werkt je fieldlab?

### 11.45 Kennisuitwisseling in groepen 1)noord 2)midden 3)zuid

Een gefaciliteerd gesprek, over de volgende onderwerpen:  
- Welke uitdagingen zien we gezamenlijk in ons gebied?  
- Welke activiteiten is eenieder van plan?  
- Welke synergiën zien we?

GROEP 1: BLIJFT IN GROTE VERGADERZAAL  
GROEP 2: ZAAL NAAST GROTE VERGADERZAAL  
GROEP 3: VERGADERZAAL 1, BEGANE GROND

### 12.30 Afsluiting

Door Lars Kramer

### 13.00 Lunch

De lunch is biologisch en vegetarisch.

Het hoofddoel van de bijeenkomst is kennismaken, zowel onderling als met LNV, RVO, GLB en GKN.

RVO is aanwezig, vragen tijdens de inloop en pauzes.

## Mededelingen:

- Mogen we jullie mailadressen delen met deze groep (een volgende mail niet meer in BCC)?



# Programma Werkbank EIP Fieldlabs

## 9.00 Inloop

### 9.15 Welkom

Ilse Geijzendorffer, directeur Louis Bolk Instituut.

Lars Kramer, namens Gerty Horeman, LNV MT lid departement Strategie Kennis en Innovatie.

### 9.30 Presentaties. Context GLB en Kennisdeling Groenkennisnet, Gebiedsgerichte Fieldlabs

Context GLB, Jeroen Nagel, Regieorganisatie GLB (10m)

Groen Kennisnet, Remko Lette GKN (5m)

Nationale opgaven, achtergrond fieldlabs en verwachtingen voor fase 2, Lars Kramer, LNV (20m)

Fieldlab koepelorganisatie, Lysias, Jeroen Schutz (10m)

Ruimte voor vragen (15m)

## 10.30 Koffie

# Programma Werkbank EIP Fieldlabs

## **10.45 Kennisuitwisseling centraal**

Ieder gebiedsgericht Fieldlab geeft een pitch van 3 minuten, leidraad:

- Wie ben je en welke partijen vertegenwoordig je in Fieldlab project?
- In welk gebied ga je de slag?
- Inhoud, aan welk (hoofd)thema werkt je fieldlab?

## **11.45 Kennisuitwisseling in groepen**

Een gefaciliteerd gesprek, over de volgende onderwerpen:

- Welke uitdagingen zien we gezamenlijk in ons gebied?
- Welke activiteiten is eenieder van plan?
- Welke synergiën zien we?

## **12.30 Afsluiting**

Door Lars Kramer.

## **13.00 Lunch**

De lunch is biologisch en vegetarisch.

# Overzicht

- Ontwerp
- gebiedsgerichte fieldlabs
- openstelling zomer'23

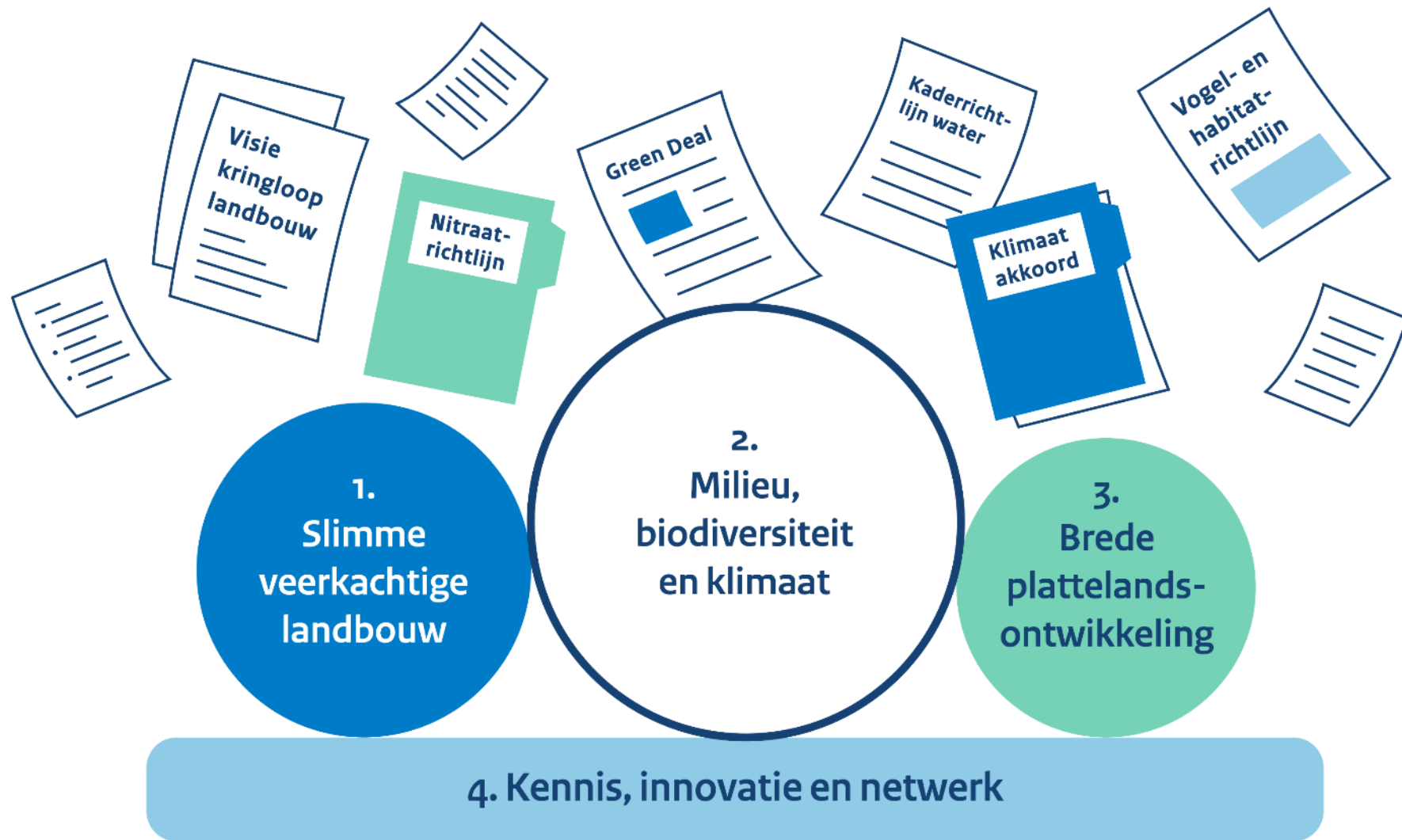
<b>Samenwerken aan innovatie (EIP)</b> <b>Categorie C Ontwerp gebiedsgerichte fieldlab</b>		
1	Fieldlab Groene Hart; versnellen transitie emissie	Boeren met Perspectief Coöperatief U.A.
2	Fieldlab Water & Bodem open teelten NHN: ontwikkeling ontwerpplan	Stichting GreenPort Noord-Holland Noord
3	Klimaatbehendige melkveehouderij Friesland	Hogeschool Van Hall Larenstein
4	Ontwerpplan Fieldlab Bollenstreek: Samen Bouwen aan een Bloeiende Bollenstreek	Stichting Greenport Duin- en Bollenstreek
5	Fieldlab Biologisch Noord Holland	Stichting Louis Bolk Instituut
6	Fieldlab biologisch-regeneratieve akkerbouw in de Zuid-Westelijke Delta	BI-JOVIRA
7	Boerderij van de Toekomst Zuidwest	Proefboerderij "Rusthoeve"
8	Fieldlab Kas van der Toekomst: ontwikkeling ontwerpplan	Stichting Greenport Westland Oostland
9	Fieldlab Plaats De Kleine Aarde - Een vitaal voeds	Coöperatie Plaats De Kleine Aarde U.A.
10	Fieldlab Eemvallei Voedsel Campus (EVC)	Eemlandhoeve B.V.
11	Fieldlab Agroforestry	Agroforestrysupplies B.V.
12	Naar een duurzame korte keten voor de Friese Greidhoeke	Stichting Avalon Foundation
13	Gebiedsgericht Fieldlab: Regio FoodValley Waardeert	Gemeente Ede
14	Fieldlab Betuwe	Stichting Wageningen Research
15	DOES: Ontwerp van een Fieldlab voor DOelsturing en Effectiviteit Stalsystemen	De Groene Munt B.V.

# Context GLB en haar 'interventiologica'

- Europese Gemeenschappelijk Landbouw Beleid
- Iedere lidstaat een Nationaal Strategisch Plan (NSP)
- NSP met 'interventiologica'
  - Provinciale en nationale subsidieregelingen
  - Provincies en LNV trekken samen op: hybride openstellingen



## Samenhang in doelen







# Geen transitie zonder Kennis en Innovatie op het boerenerf



Kennisdeling



Onafhankelijke  
adviseurs



Netwerken



Innovatie



Experimenteren



Betere  
beschikbaarheid

DOEL

BEHOEFTE

INTERVENTIE

RESULTAAT

SO10  
Modernisering  
kennis en innovatie

1

N31 Goed functionerend Agrarisch  
Kennis en Innovatie Systeem

I.77.1 Samenwerking EIP operationele groepen

I.78 Kennisverspreiding en informatie

I.77.4 Samenwerking voor Integrale gebiedsontwikkeling

I.77.5 - Samenwerking veenweidegebieden en Natura 2000

I.47 Sectorale interventie Groenten & Fruit

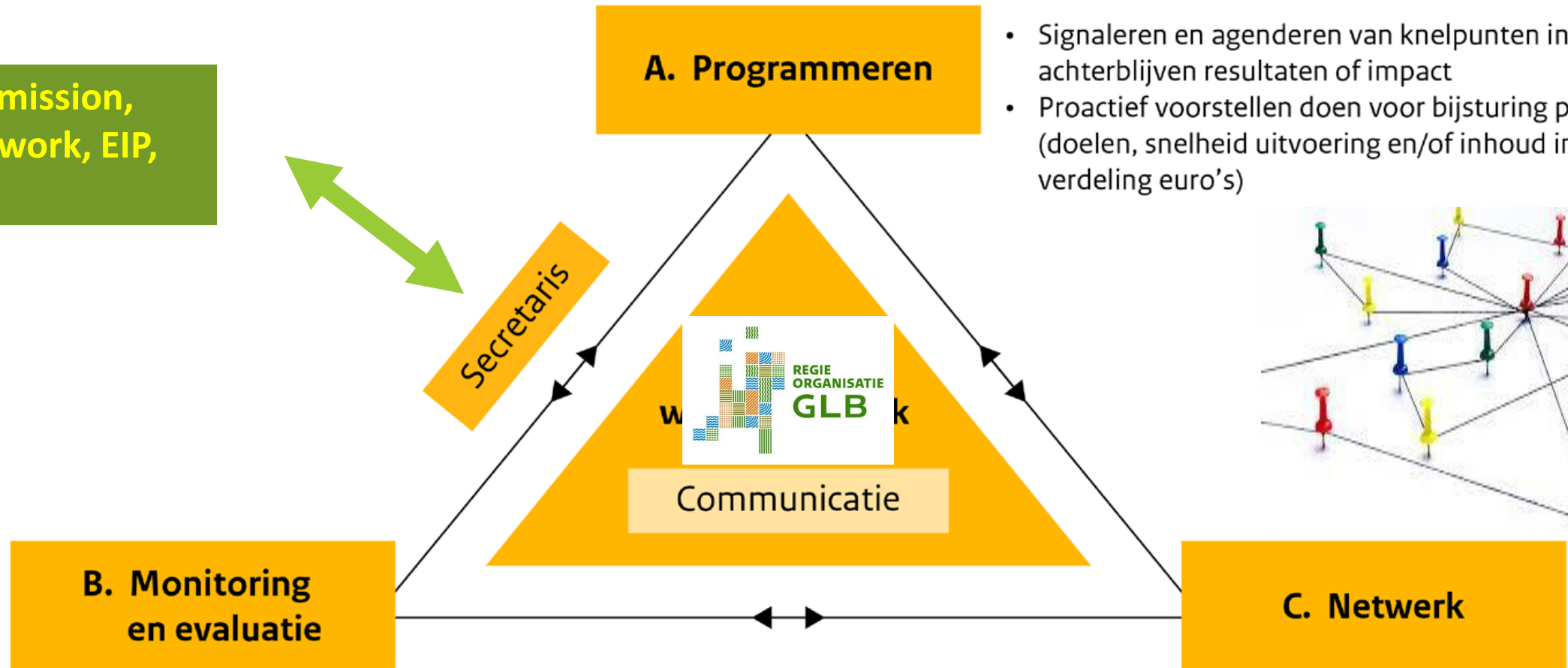
R1  
Kennis en  
innovatie

R2  
Advies-  
diensten

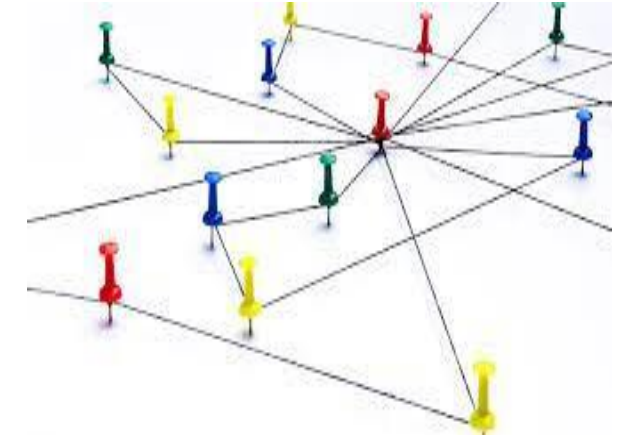
R28  
Kennis  
milieu en  
klimaat

# Regieorganisatie, rol en (netwerk)activiteiten

EU, commission,  
CAP Network, EIP,  
....



- Signaleren en agenderen van knelpunten in uitvoering, achterblijven resultaten of impact
- Proactief voorstellen doen voor bijsturing programma (doelen, snelheid uitvoering en/of inhoud interventies, verdeling euro's)

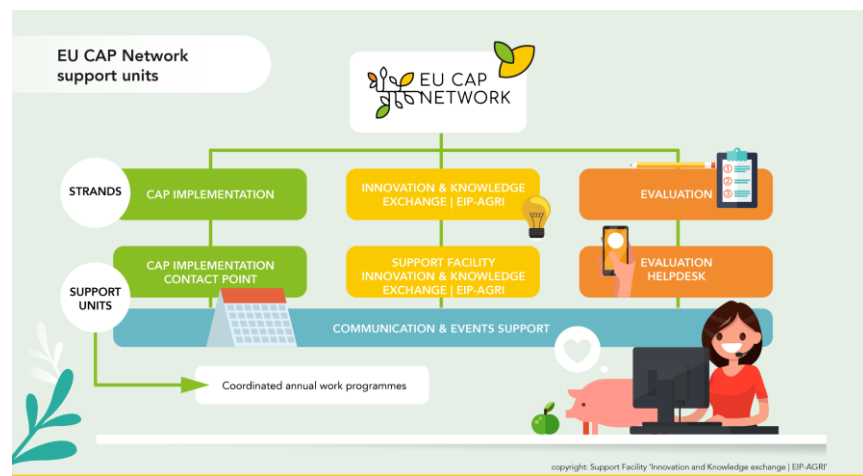


- Regie voeren op monitoring, duiding van uitkomsten
- Verdiepen monitoring en managen informatiearchitectuur NSP (CIO functie) i.s.m. RVO en BIJ12 en andere partijen (o.a. Regie-organisatie gebiedsgericht werken)
- Halfjaarlijkse voortgangsrapportage op doelbereik, resultaten én financiële uitputting

- Netwerken faciliteren – verbinding praktijk
- Onderwerpen agenderen vanuit de inhoud van het programma
- Successen en knelpunten in de uitvoering in beeld
- informatie over doelbereik en effecten

# Regieorganisatie, rol en (netwerk)activiteiten

## CAP Network, Werkplaatsen, Groen Kennisnet, modernAKIS



The screenshot shows the website's header with the logo and a search bar. A navigation menu lists: Direct naar: Regieorganisatie GLB, Nieuwsbrief Netwerk Platteland, Samenvatting Nederlands Nationaal Strategisch Plan (NSP) GLB 2023-2027, Leefbaarheid en sociaaleconomische ontwikkeling van het platteland, and Toolbox communicatie GLB 2023-2027. A large image of a farmer in a greenhouse is featured with a welcome message: 'Welkom op de website Netwerk Platteland! Netwerk Platteland is de website van de Regieorganisatie GLB en wil een platform bieden aan boeren, bewoners, bestuurders en andere betrokkenen bij de realisatie van het Gemeenschappelijk Landbouwbeleid (GLB). Daarbij staat toekomstbestendige landbouw centraal; veerkrachtige bedrijven en gezonde natuur op een leefbaar platteland. Het Netwerk Platteland inspireert en verbindt kennis, mensen en projecten om dit mogelijk te maken.' Below the image are four main sections: Werkplaats Netwerk Platteland, Het Magazijn, Het Gemeenschappelijk Landbouwbeleid 2023-2027, and Toekomstbestendige landbouw.



The screenshot shows the 'Projectenoverzicht' page. It features a search bar and several filter dropdowns: Maatregel (- Alle -), Regio (- Any -), Onderwerp (- Any -), Sector (- Any -), Status (- Alle -), and Periode (- Alle -). A green 'Zoek' button is at the bottom left. Below the filters, it says 'Laatst bijgewerkt: 12-02-2024' and '2023 zoekresultaten'.

- Link naar Europa en
- Nationale invulling →

[Home | Netwerk Platteland](#)

- [Werkplaatsen](#)

<https://projecten.netwerkplatteland.nl>

- [Projectenoverzicht](#)
- [Groen Kennisnet](#)



## Groenblauwe diensten als verdienmodel voor landbouw en natuur!



Hoe kan het GLB bijdragen aan een versterking van de biodiversiteit in het landelijk gebied die niet alleen natuur en landschap, maar ook het boerenbedrijf ten goede komt?

De biodiversiteit in Nederland moet verbeteren. Dit biedt economische en ecologische uitdagingen. Maar tegelijkertijd biedt dit ook kansen voor natuur, landbouw en de verdienmodellen van boerenbedrijven. Tijdens de derde Werkplaats Netwerk Platteland op 30 mei 2024 is 'Groenblauwe diensten als verdienmodel' het thema.

### Pilots en projecten ter bevordering van biodiversiteit

Zonder vergaande actie zal de biodiversiteit in Nederland in een rap tempo afnemen. Overheden, kennis- en onderzoeksinstituten, bedrijfsleven en belangenorganisaties voeren al veel diverse (GLB) pilots en projecten uit op dit gebied. En er zijn al regelingen beschikbaar om de biodiversiteit op boerenbedrijven en in gebieden te bevorderen. Zo kunnen boeren voor het leveren van groenblauwe diensten een vergoeding krijgen via o.a. de eco-regeling en het ANLb.

Door te zorgen voor het creëren van de juiste randvoorwaarden voor het leveren van groenblauwe diensten, kunnen boeren een toekomstbestendig verdienmodel ontwikkelen. Dit is goed voor de boer, de landbouw en de natuur.

### Win-winsituatie: groenblauwe diensten als (potentieel) verdienmodel

Tijdens deze derde werkplaats staat centraal hoe we met de uitdagingen rondom biodiversiteit in het landelijk gebied een verdienmodel kunnen maken dat niet alleen de natuur en het landschap, maar ook het boerenbedrijf ten goede komt. In deelsessies (werkbanken) worden projecten/pilots uitgelicht die gericht zijn op het ontwikkelen van nieuwe verdienmodellen. Deelnemende agrariërs uit de betreffende projecten delen hun ervaring uit de boerenpraktijk.

### Noteer 30 mei 2024 alvast in je agenda!

Datum: Donderdag 30 mei 2024  
Tijd: Ochtend en middag  
Locatie: Wildlands Adventure Zoo, Emmen

### Voor wie?

De Werkplaats is bedoeld voor boeren en boerinnen, bewoners en gebruikers van het platteland, organisaties en overheden, adviseurs, onderzoekers en andere actoren op het gebied van landbouw, natuur en biodiversiteit.

Het programma en de mogelijkheid om je aan te melden volgt.

### Bijdrage leveren aan deze dag?

Heb je een idee voor een werkbank? Of wil je op een andere manier een bijdrage leveren aan deze dag?

Neem contact op met Ingrid Jansen (directeur Stichting Stimuland en kwartiermaker werkplaats) of Erika Frankhuizen (coördinator Netwerk Platteland).

Ingrid: [E.ijansen@stimuland.nl](mailto:ijansen@stimuland.nl) / M 06 46 60 35 92  
Erika: [E.m.frankhuizen@roglb.nl](mailto:e.m.frankhuizen@roglb.nl) / M 06 15 27 53 12



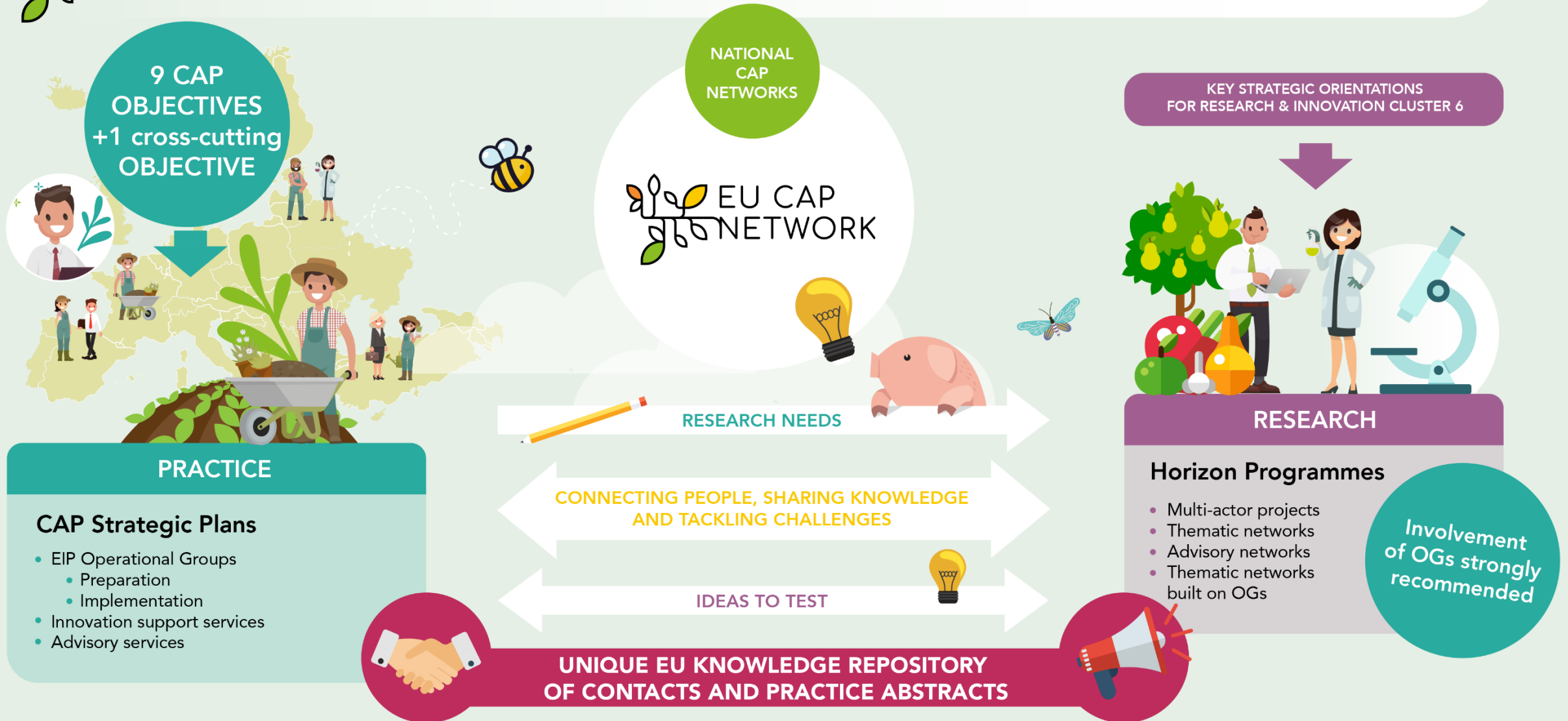
organiseert deze Werkplaats  
in samenwerking met:



boeren natuur

LandschappenNL

## EIP-AGRI bridging research and practice



# modernAKIS

uitgelicht: HorizonEurope project

## Modernisering van de landbouw door efficiëntere en effectievere Agrarisch Kennis- en -InnovatieSystemen (AKIS). Enkele doelstellingen:

- Europees netwerk opbouwen en stimuleren van 1000 AKIS-actoren.
- Het project bouwt aan capaciteiten voor deze AKIS-actoren (systeeminzicht en –betrokkenheid)
  - Platformlancering volgende maand
- In elke lidstaat wordt ten minste 1 Nationale Community of Practice opgezet
  - NL: focus op versnellen kennisuitwisseling
- modernAKIS biedt een uitgebreide digitale catalogus met nieuwe kennis&ervaringen, incl. 80 tools en methoden.
  - eerste compendium net beschikbaar



AKIS in action - Networking event series

AKIS in support of the environmental and climate ambition of the CAP

### Registration:



March 4, 2024

13:30 – 15:30 CET

Online / Zoom

Advisors  
Researchers  
CAP Networks  
Farmers  
Public authorities  
Innovators

The „AKIS in action“ networking event series aims to interconnect AKIS actors across Europe. It provides practice-ready examples on how AKIS measures, knowledge and innovations are used to create value for different actors. One of the topics most requested by the community for 2024 were practices and experiences for climate change mitigation.

The event will focus on the Irish Signpost programme, the Austrian ÖPUL trainings and reports from biodiversity in agriculture and insights into administrative affairs.

Connect with your peers in the networking session and join us to take your knowledge and network to the next level!

### Agenda:

13:30 – 13:40  
Welcome and introduction to modernAKIS  
*Elena-Teodora Miron, LFI, Austria*

13:40 – 14:00  
Training as an instrument and supply farmers with updated knowledge (ÖPUL Trainings, Austria)  
*Thomas Weber, Austrian Chamber of Agriculture, Austria*

14:00 – 14:20  
Insights into the Signpost programme - Reduction of gaseous emissions, improving water quality, enhancing biodiversity  
*Tom O'Dwyer, Head of Signpost Programme, TEAGASC, Ireland*

14:20 - 14:30  
Interviews with practitioners  
*Johannes Zauner, Arable farming advisor Chamber of Agriculture in Lower Austria & farmer from Umbach, Austria*

14:30 - 14:40  
Irish agricultural experience report  
*Thomas Duffy, Irish farmer, former Macra Na Feirme president & Agriland columnist, Ireland*

14:40 - 14:50  
Prospects from the Austrian Ministry of Agriculture  
*Elisabeth Süßenbacher, Austrian Federal Ministry of Agriculture, Forestry, Regions and Water Management, Austria*

14:50 - 15:30  
Q&A session with all participants & closing of event

Contact: Konstantin Gareiss, [modernakis@lfi-oe.at](mailto:modernakis@lfi-oe.at)

[www.modernakis.eu](http://www.modernakis.eu)



# Fieldlabs & Kennisdeling

Groen Kennisnet

26-02-2024



# Eigen pagina op Groen Kennisnet

- Iedere fieldlab krijgt een eigen pagina op Groen Kennisnet. Wij ondersteunen jou met:

- Het plaatsen (én updaten!) van informatie over de fieldlab op Groen Kennisnet
- Het borgen van kennisbronnen/projectresultaten. Deze bronnen worden dan:
  - In onze kennisbank opgenomen
  - Aan jouw pagina gekoppeld

groen.kennisnet

Inloggen Menu

SAMENVATTING

Regio  
Menaam, Friesland

Thema  
Melkveehouderij, holstein, agroforestry, voederhagen

Projectregeling  
Groeiën Naar Morgen

Meer informatie

CONTACTPERSOON

Redactie Groen Kennisnet

Contact

Delen

Bewaren

DEMOMBEDRIJF

## Melkveebedrijf & Agroforestry Woudstra's Pleats, Boeren met Bomen

Bron foto: Edsger Teenstra, Wageningen University & Research

Jan en Johanneke staan aan het roer van melkveebedrijf Woudstra's Pleats in Menaam (FR). Hier melken zij ongeveer 120 Holstein koeien op 80 hectare kleigrond. "Met 'Boeren met bomen' willen we samen met nog twee collega melkveehouders onze

Bronnen (3)

- Melkveebedrijf & Agroforestry Woudstra's Pleats (Menaam)  
Groeiën naar morgen • 2022
- Woudstra's Pleats
- boeren met bomen: agroforestry & melkvee

Meer informatie (3)

- Vakinformatie voor de melkveehouder
- Dossier Agroforestry
- Meer over agroforestry in de melkveehouderij op Groen Kennisnet

# Projectenoverzicht & Kaart

groen. kennisnet

Inloggen Menu

## Projecten

In dit overzicht vind je diverse projecten over agri, voedsel en groen. Dit kunnen reguliere projecten in uitvoering zijn, maar ook vind je er bijvoorbeeld informatie en kennis over demobedrijven en fieldlabs. Al deze projecten worden gefinancierd uit verschillende projectregelingen waar Groen Kennisnet mee samenwerkt. Doorzoek alle projecten, of filter de projecten per sector.

Wat zoek je?

Toon alles ^

- Toon alles
- Akkerbouw
- Tuinbouw
- Melkveehouderij
- Varkenshouderij
- Pluimveehouderij
- Glastuinbouw
- Multifunctionele landbouw
- Grond- en loonwerk
- Visserij en aquacultuur
- Terreinbeheer
- Hovenier en groenvoorziening
- Foodsector
- Dierverzorging
- Hippisch
- Biobased

**PROJECT**  
**BRO Soil Properties Analyses**  
De Basisregistratie Ondergrond bevat een aantal basismodellen zoals de Bodemkaart van...  
MMIP Landnatuur

**PROJECT**  
**Betere N-benutting en bodemkwaliteit door kringloopboeren**  
Kringlooplandbouw is een veelbesproken begrip. In de toekomstige landbouwvisie wordt gekeken...  
SABE regeling

**PROJECT**  
**Bewoners als shareholder natuurparken: een inventarisatie van de...**  
Nationale Parken richten zich op verbreding en opschaling, zodat meer internationaal publiek...  
MMIP Landnatuur

**PROJECT**  
**Bijdrage Nature Based Solutions (NBS) aan de oplossing van maatschappelijke...**  
Nature Based Solutions (NBS) kunnen bijdragen aan het oplossen van maatschappelijke opgave...  
MMIP Landnatuur

**PROJECT**  
**Biodiversiteit buiten natuurgebieden**  
Biodiversiteit vergroten in het veenweidegebied

groen. kennisnet

Inloggen Menu

## Kaart

1234 AB

Over

- Melkveehouderij
- Akkerbouw
- Vollegroendstuintbouw
- Vollegroendsgroenteteelt

> Meer

Type

The map shows the Netherlands with several blue circular markers indicating project locations. The markers are numbered 1 through 10, representing different projects across the country.

- <https://groenkennisnet.nl/projecten>
- <https://groenkennisnet.nl/kaart>

# Aanleveren kennisbronnen



## Kennis en projectresultaten delen met Groen Kennisnet

Het delen van de kennis uit (innovatie)projecten is van cruciaal belang voor effectieve kennisverspreiding en impact in de praktijk. Als projectleider wordt je zodoende gevraagd kennis en projectresultaten uit jouw project te delen via Groen Kennisnet. Wat houdt dat in? Wat kun je delen met Groen Kennisnet en hoe gaat dat in z'n werk? Dat lees je hieronder.

### Wat kun je delen?

Veel soorten kennisbronnen zijn geschikt voor opname in de Kennisbank van Groen Kennisnet. Dit kunnen eindresultaten van het project zijn, maar vaak zijn tussentijdse publicaties waarin de ontwikkelingen binnen een project centraal staan ook interessant. Denk bijvoorbeeld aan rapporten en vakbladartikelen, maar ook websites of webpagina's, presentaties, factsheets, leermateriaal, webinars of andere video's over het project.

De publicaties die geschikt zijn voor opname in Groen Kennisnet kunnen bijvoorbeeld digitale bestanden zijn, zoals een PDF, Word- of PowerPoint-bestand of videobestand. Maar het kunnen ook URL's naar webpagina's van andere websites zijn. Belangrijk om mee te nemen in de beoordeling van het materiaal zijn de volgende punten:

- Groen Kennisnet moet toestemming hebben om de publicaties te delen. Dit is met name relevant voor publicaties die niet al via andere websites te vinden zijn.

### Over Groen Kennisnet

Groen Kennisnet is het kennisplatform voor de groene sector. Met een Kennisbank met honderdduizenden digitale vrij toegankelijke kennisbronnen ontsluit Groen Kennisnet de grootste Nederlandstalige verzameling actuele en betrouwbare kennisbronnen voor de domeinen agri, voedsel en groen. Het materiaal op Groen Kennisnet is open access beschikbaar en vrij te raadplegen door de eindgebruikers (agrariërs, adviseurs, beleidsmakers, studenten, docenten etc.).

Groen Kennisnet werkt doorlopend samen met diverse uitgevers, kennisinstellingen en andere organisaties om relevante vakbladartikelen, onderzoeksresultaten, leermateriaal, projectresultaten en andere kennisbronnen toe te voegen aan de Groen Kennisnet collectie. Duurzame opslag en beschikbaarheid van actuele kennis wordt zo gerealiseerd.

- Periodiek vragen wij om kennisbronnen/projectresultaten met ons te delen voor borging
- Wanneer is iets geschikt voor opname?
  - Dat lees je hier (en later per mail): <https://groenkennisnet.nl/zoeken/resultaat/kennis-en-projectresultaten-delen-met-groen-kennisnet?id=1230818>

# Tot slot

- Op basis van de beschikbare informatie richten wij eerst een pagina voor je in
- Dan nemen we per mail contact met je op om:
  - De pagina te laten beoordelen en toevoegingen te kunnen doen (bijvoorbeeld een passende introductiefoto)
  - Alvast informatie met je te delen over hoe je kennisbronnen en projectresultaten kunt delen via Groen Kennisnet
  - Informatie te delen over de mogelijkheden voor aanvullende dienstverlening, indien gewenst
- Graag per fieldlab één contactpersoon voor kennisdeling met Groen Kennisnet

# Dank!

Bij vragen, neem gerust contact op:



Rob van Genderen  
rob.vangenderen@wur.nl



Remko Lette  
remko.lette@wur.nl





Ministerie van Landbouw,  
Natuur en Voedselkwaliteit

# Gebiedsgerichte Fieldlabs

Startbijeenkomst ontwerpfase  
projecten



## Wat is een gebiedsgerichte fieldlab?

*Gebiedsgerichte fieldlabs zijn praktijkomgevingen met testlocaties waar bedrijven, (regionale) overheden, onderwijs- en kennisinstellingen en maatschappelijke organisaties in een gebiedsgerichte benadering samenwerken aan innovaties voor een duurzame landbouw.*



# Waarom investeert LNV in fieldlabs?

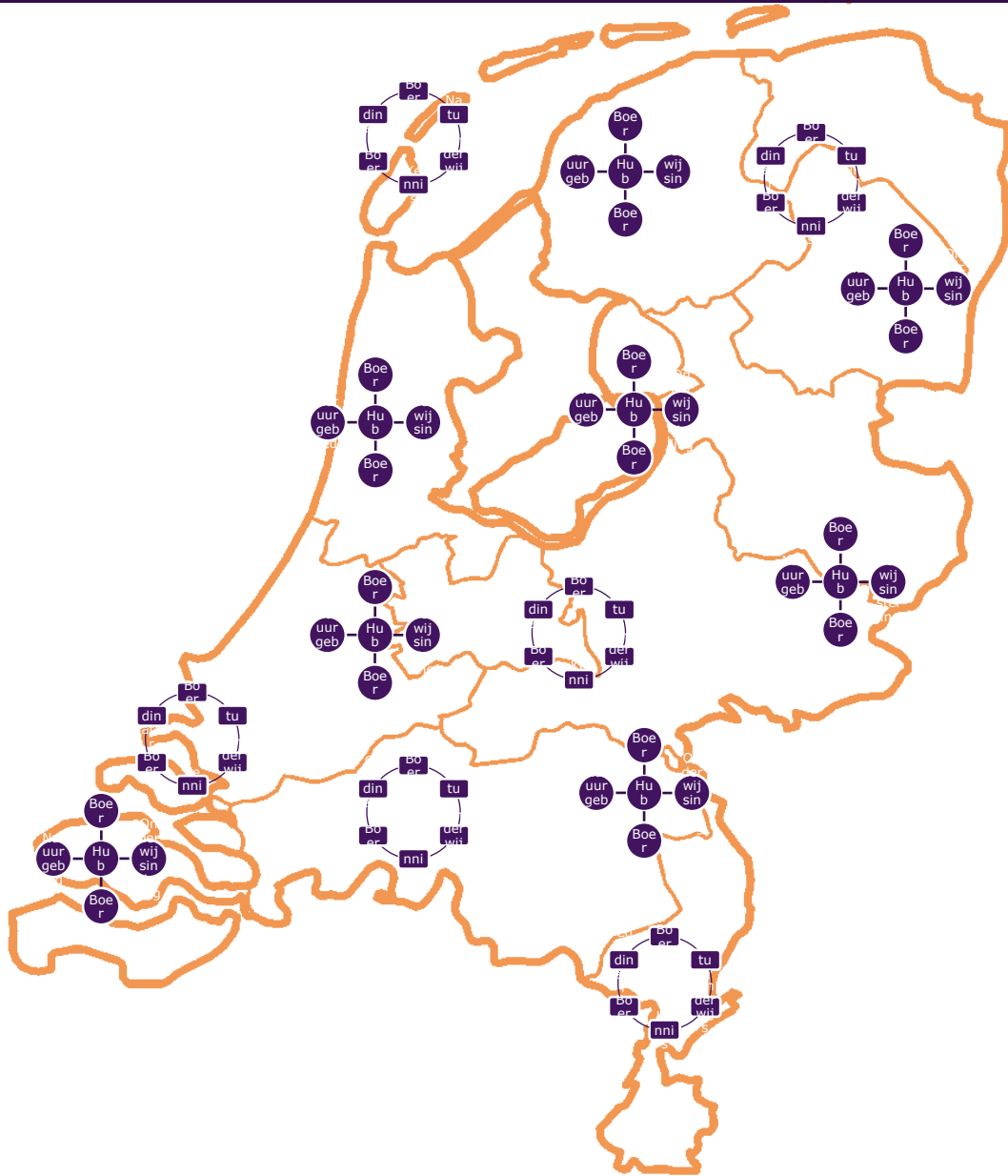
- › Om kennis en innovaties **integraal** en **gericht** bij de **dagelijkse praktijk van het boerenerf** en de daaraan verbonden **ketens** en **omgeving** te krijgen
- › Om **nieuwe bedrijfssystemen** tot stand te brengen die passen binnen de uitdagingen van het gebied. Experimenteren met een balans tussen bedrijfssysteem en natuurlijke omgeving
- › Om innovaties te ontwikkelen die **bijdragen aan de overheidsdoelstellingen** zoals het NPLG, NSP en maatschappelijke uitdagingen
- › Om **handelingsperspectief** te bieden voor de betrokken stakeholders en te leren van elkaar





## Waar werken we naar toe?

- Netwerk van **12-18 fieldlabs** met een **koepelorganisatie**
- Portfolio gedachte (mix van gebieden, sectoren, grondsoorten etc.)
- Clusters in de uitvoeringsfase met **organiserend vermogen, faciliteiten, praktijkproeven** en **kennisdeling**
- Uittesten van **nieuwe bedrijfssystemen**, samenwerkingen door technische en sociale innovatie in co-creatie met meerdere actoren
- In governance en uitvoering betrokkenheid van boerennetwerken (bottom-up), kenniswerkers (kennisgedreven), overheid (beleidslering) en ketenpartijen (nieuwe verdienmodellen)



Dit kaartje laat een spreiding van beide modellen van 'fieldlabs' zien, deze spreiding is niet richtinggevend, slechts een mogelijkheid



# Waarom een ontwerpfase?

Inzicht in de potentie van toekomstbestendige bedrijfssystemen in een gebied

Inventariseren van gebiedsgerichte kennis- en innovatiebehoeftes

Opbouwen van een netwerk, vaststellen van doelen, locaties en activiteiten





# Wat zoek je uit in de ontwerpfase?

- › Unieke karakter van een gebied
- › Problematiek in het gebied
- › Oplossingsrichting(en) voor het vraagstuk
- › Regionale kennis- en innovatiebehoefte
- › Lange termijn visie (toekomstige bedrijfssystemen) en korte termijn handelingsperspectieven
- › De rol van een fieldlab
- › Deelnemers en stakeholders
- › Geplande activiteiten en praktijkproeven
- › Locatie(s)
- › Uitvoering en governance
- › Budget, investeringsbehoefte
- › *Het doorlopen van het ontwerpproces biedt geen garantie voor de toekenning in de uitvoeringsfase onder de nationale regeling*



# 1<sup>e</sup> Openstelling Ontwerpfase – wat zien we?

- 15 projecten geselecteerd, 28 ingediend
- Ruimte voor nieuwe initiatieven
- Voornamelijk akkerbouw en melkveehouderij
- “Gebiedsgericht” breed geïnterpreteerd
- Provinciale ondersteuningsbrief (Letter of Support) geen onderscheidende factor geweest in selectie
- Geen (gehonoreerde) voorstellen uit Groningen, Drenthe, Overijssel en Limburg





Fieldlab Water Bodem  
Open Teelten NHN

Fieldlab Biologisch  
Noord Holland

Fieldlab Duin- en  
Bollenstreek

Fieldlab Groene Hart

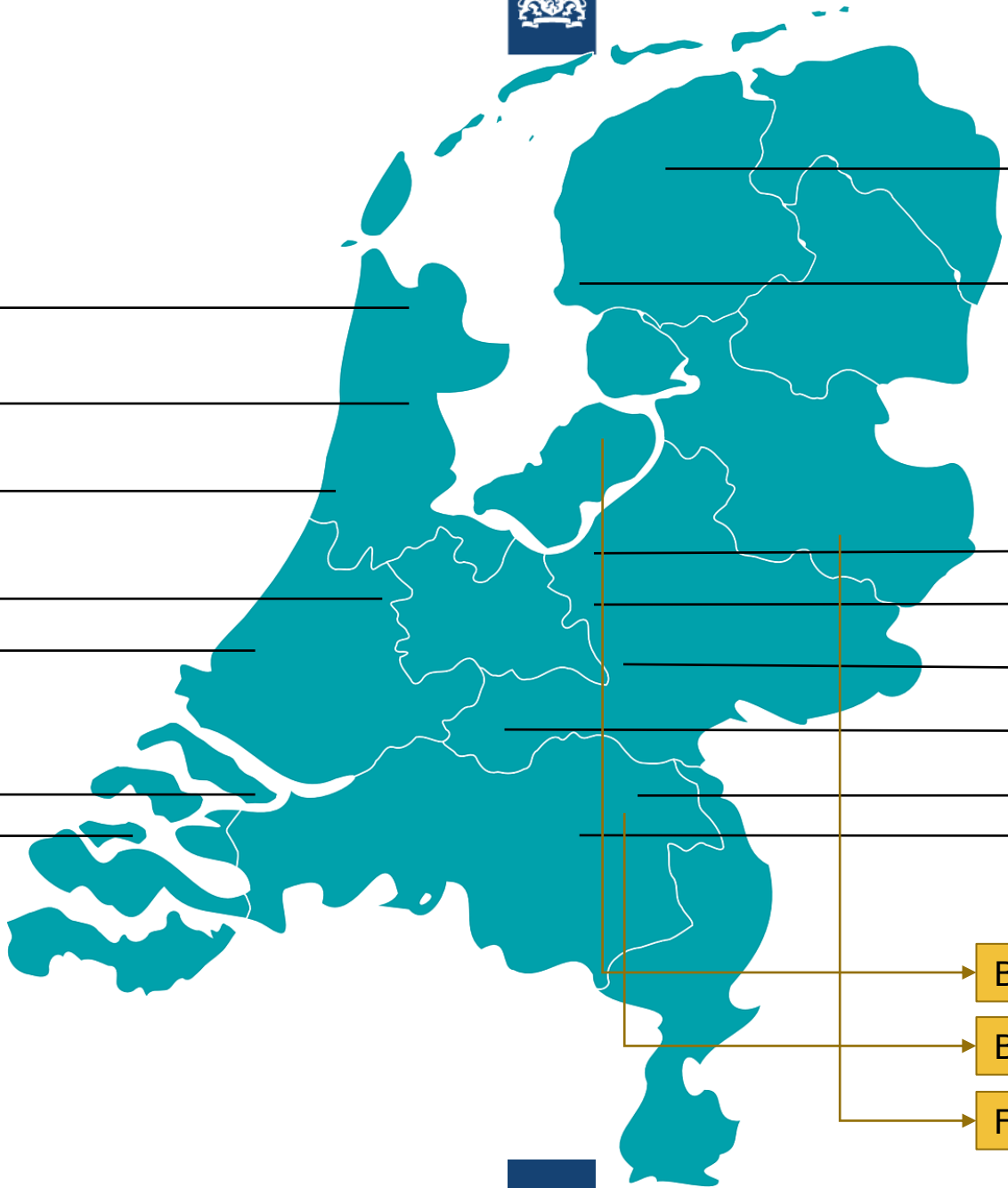
Kas van de Toekomst

Fieldlab Bio-Reg.  
Akkerbouw

BvdT Zuidwest

Ontwerpfase

Pilotfase



Fieldlab  
Klimaatbehendige  
melkveehouderij

Fieldlab Korte Keten

Fieldlab Doelsturing  
stalinnovaties

Fieldlab Eemvallei

Fieldlab Foodvalley

Fieldlab Betuwe

Fieldlab Agroforestry

Fieldlab De Kleine  
Aarde

Boerderij van de Toekomst Lelystad

Boerderij van de Toekomst Zuidoost

Fieldlab Oost Nederland

# Waar staan we nu



## Ontwerpfase

- 15 projecten geselecteerd
- 2<sup>e</sup> Openstelling gepland 5 juni 2024 (onder voorbehoud)



## Pilotfase

- 3 initiatieven in De Peel, Achterhoek/Twente en Flevoland
- Start najaar 2023



## Uitvoeringsfase

- Nieuwe Nationale Regeling
- In opbouw
- Start 2024 (onder voorbehoud)



## Bovenregionaal platform

- Lysias Advies werkt aan scenario's



# Status meerjarige ondersteuning uitvoeringsfase

Demissionair kabinet en formatie; balans tussen gecreëerde energie vasthouden, toekomstige ondersteuning aan volgend kabinet

- > Twee processen binnen LNV
  - Uitsmeren beschikbare middelen over meerdere jaren (demissionaire kabinet)
  - Additionele middelen (volgend kabinet)
  
- > Belangrijk voor jullie
  - Ga aan de slag met de ontwerpfase zoals jullie hebben voorgesteld
  - Inventariseer financieringsbronnen (provinciaal/Europees of andere nationale middelen)



## Tot slot

- > Ambities blijven maar doorlooptijden kunnen in de huidige context wijzigen
- > Laten wij (LNV en Fieldlabs) elkaar blijven opzoeken in de opbouw naar uitvoeringsfase en koepelorganisatie
- > Zoek ook elkaar op, werk samen in de regio en met de provincies





Ministerie van Landbouw,  
Natuur en Voedselkwaliteit

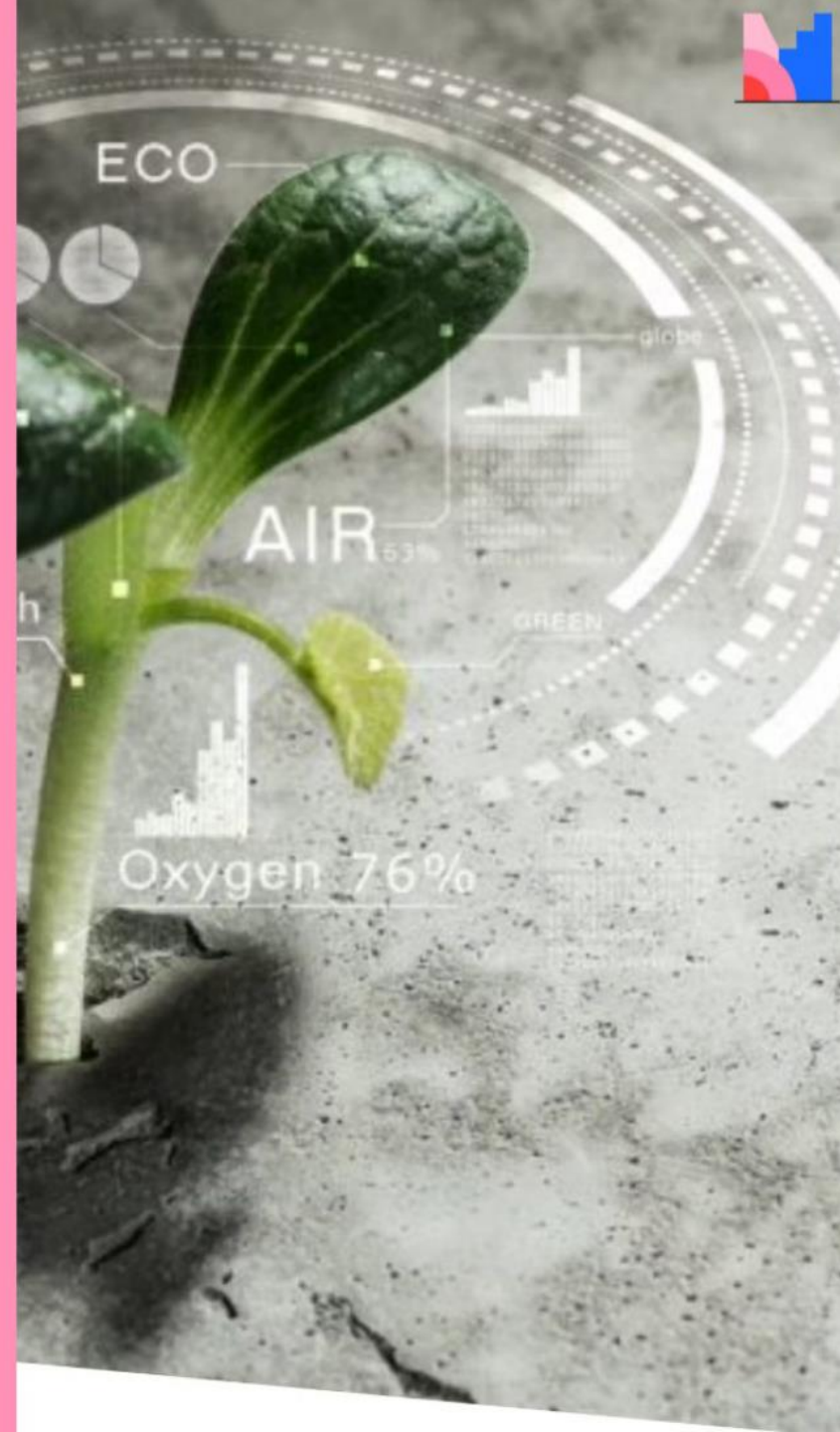
# Fieldlab koepelorganisatie

Jeroen Schutz, Lysias Advies



# Koepelorganisatie fieldlabs

Wat brengt het ons?



# Is een koepelorganisatie belangrijk? En waarom wel/niet?



Enigszins

Afstemming, delen kennis en voorkomen dubbelingen

Ja kennis en ervaringen delen

Centrale communicatie

Ja. Kennis delen

Licht eraan hoe?  
Kennisuitwisseling wel belangrijk

Handig om kennis te delen en onderlinge samenwerking te stimuleren. Maar wel: leunen en mean

Ja belangrijk om samen op te trekken en elkaar te versterken

# Is een koepelorganisatie belangrijk? En waarom wel/niet?

Delen van  
procesaankpakken

Kennisdeling

Ja, voor kennisdeling

Samen optrekken

Weten wat er soeelt

Ja, mits voldoende  
uitwisseling van onderop  
mogelijk

Niet bepaald behoefte aan  
een organisatie. Wel aan  
kennisuitwisseling

Zeker. Op meerdere plekken in  
NL vergelijkbare uitdagingen.  
Bv belemmerende wetgeving  
op agebda zetten

# Is een koepelorganisatie belangrijk? En waarom wel/niet?

Kennisdeling. Synergie zoeken,  
inhoudelijk. Kennisbundeling  
(bv financiering/ subsidie)

Waarom? Zo geen  
antwoord op te geven

Ja, voor draagvlak

Voor het delen van kennis

Ja. Vergelijkende inzichten

Afhankelijk van activiteiten

Zeker, kennisdeling,  
verbinding

Kennisuitwisseling

## Is een koepelorganisatie belangrijk? En waarom wel/niet?

Ja. Om snelheid te kunnen maken in transitie.

Delen van praktische info mbt beschikbare financiële middelen

NL bv verderbrengen

Best practices delen

Samenwerking en kennisdeling partners praktijk, overheid, kennisinstelling

Samenwerking in experimenten

Ja. Agenderend m.b.t. fl overstijgende uitdagingen en kennisvragen

Nu weinig. In de uitvoering zeker wel. Gezamenlijk werken aan een landbouw met toekomst.

# Is een koepelorganisatie belangrijk? En waarom wel/niet?



Innovaties opschalen

Ja, delen van ideeën: niet iedereen het wiel uitvinden... samen kom je verder

Ja, we gaan gedeeltelijk tegen dezelfde uitdagingen aanlopen. Dus om niet alles overal op te pakken is het strategisch wenselijk om dat op enkele vlakken gezamenlijk op te pakken.

Belangrijk, afstemmen van onderzoeksprojecten, collectief problemen kunnen agenderen, kennis delen

Doorverwijzer

Data delen

Niet bepaald org nodig.  
Wel kennisdeling

Kennis delen en verspreiden  
Aanhaken bij bestaande initiatieven waar mogelijk



# Is een koepelorganisatie belangrijk? En waarom wel/niet?

Verbinder

Plek van rvo documenten

Geen specifieke behoefte,  
houdt het lean and mean

Ja, maar wel getoetst op  
relevantie voor de praktijk

Bijhouden voortgang Rijk op  
bv ondernemerschapsagenda  
Schouten, op oplossen  
belemmerende wet en  
regelgeving NIL

Bundeling van kennis en  
informatie

Met name richting  
governance

Wellicht om beter samen te  
werken en elkaar juist niet als  
concurrent te zien

# Is een koepelorganisatie belangrijk? En waarom wel/niet?



Tegenstrijdige opgaven:  
welzijn versus milieu bv  
concreet uitlopen BLK1 ster  
pluimvee

Identificeren van  
noodzakelijke  
contextualisatie

kennisdeling belangrijk,  
maar efficiënt houden

Data beschikbaarheid voor  
gebieden. Gebiedsprocessen die  
al lopen vragen zich af hoeveel  
voortgang bv emissiereductie er al  
is sinds 2018

Ja maar wel vieren van  
diversiteit en bredere  
kennisdeling dan alleen tussen  
de Fieldlabs.

Niet alleen deze fieldlabs, kijk  
ook verder en ook over de  
grens waar zinvol.

Kennisontsluiting = 2 richting  
verkeer. Niet alleen naar de FL  
toe maar ook uit de FL naar  
bredere agenda

Financiering regelen!

# Is een koepelorganisatie belangrijk? En waarom wel/niet?



Vergelijkbaarheid en KPI's

Gaan jullie deze antwoorden ook met ons delen?

Balans halen brengen last moet positief zijn

Organisatie van bijeenkomsten en mogelijkheid creëren voor netwerken.

Ondersteuning bij zoeken naar financiële middelen

Top down communicatie verzorgen, communicatie en afstemming tussen fieldlabs faciliteren

Inzichtelijk maken op groenkennisnet wat de linken zijn tussen de fieldlabs

Kennisdeling

Is een koepelorganisatie belangrijk? En waarom wel/niet?

Verbinder

Proceskennis

Ketenaanpak  
gebiedoverstijgend

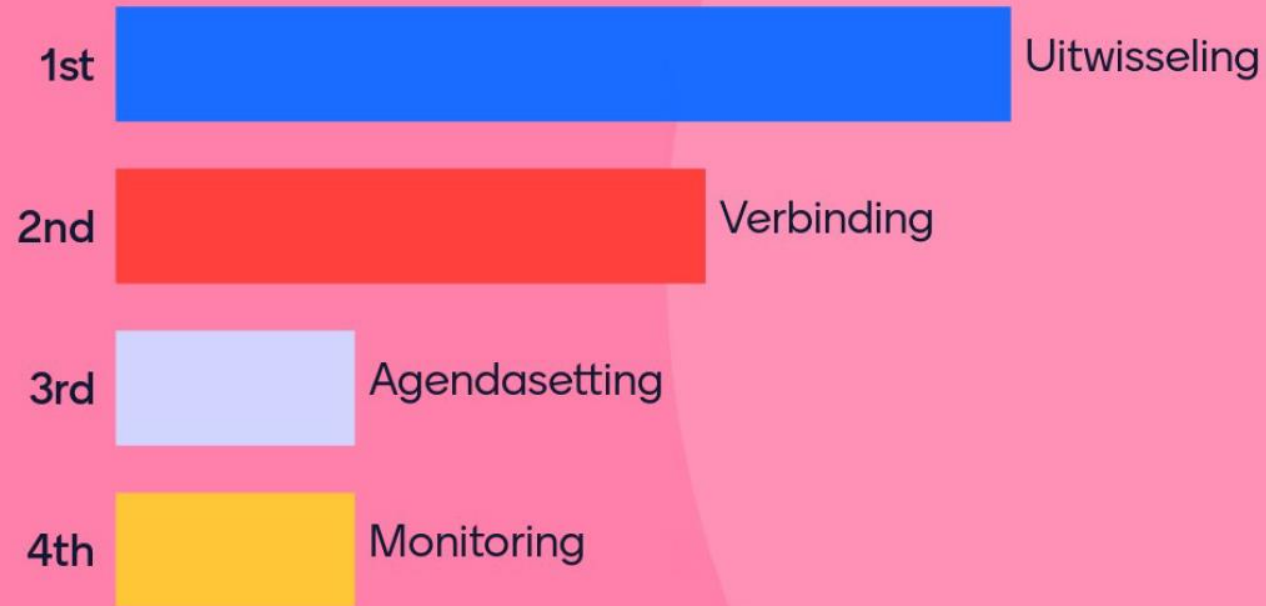
Signaal functie

Alle4



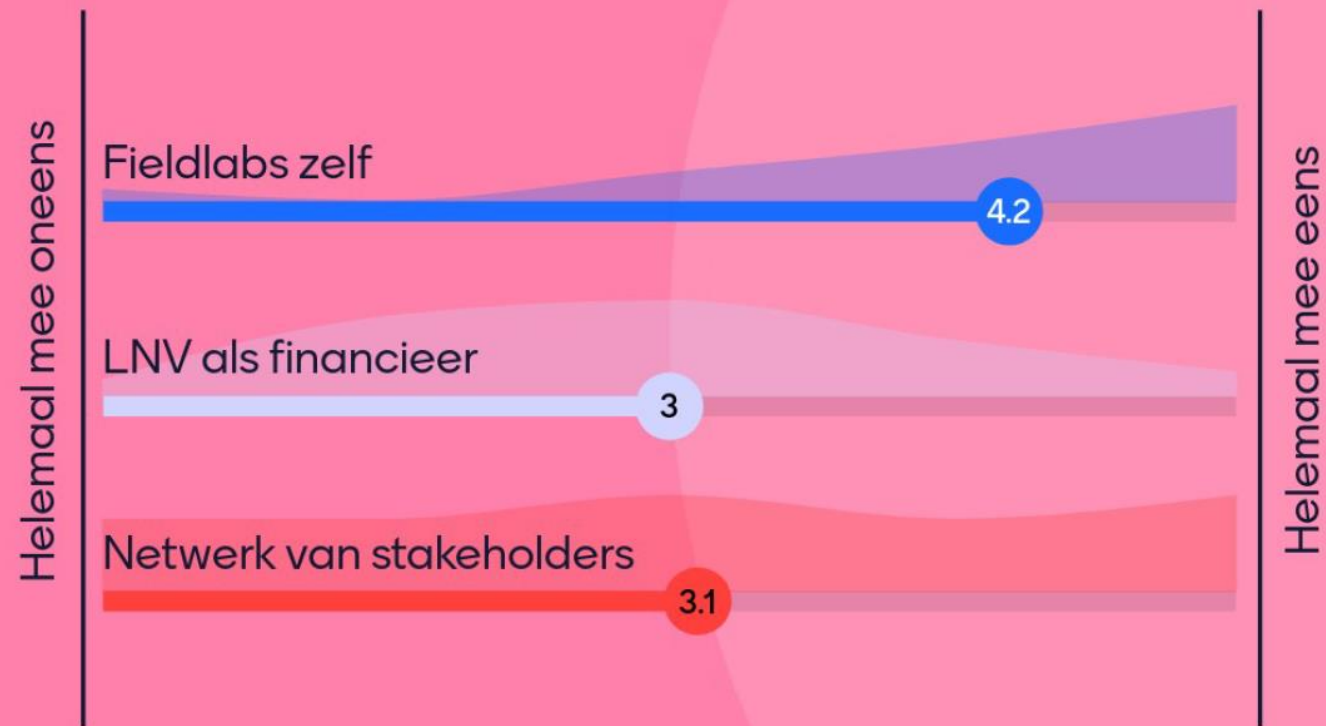


# Wat zou de hoofdfunctie van een koepelorganisatie moeten zijn?





# Wie bepaald wat er gebeurt in de koepelorganisatie?



# Programma Werkbank EIP Fieldlabs

## 10.45 Kennisuitwisseling centraal

Ieder gebiedsgericht Fieldlab geeft een **pitch van 3 minuten**, leidraad:

- Wie ben je en welke partijen vertegenwoordig je in Fieldlab project?
- In welk gebied ga je de slag?
- Inhoud, aan welk (hoofd)thema werkt je fieldlab?

## 11.45 Kennisuitwisseling in groepen

Een gefaciliteerd gesprek, over de volgende onderwerpen:

- Welke uitdagingen zien we gezamenlijk in ons gebied?
- Welke activiteiten is eenieder van plan?
- Welke synergiën zien we?

GROEP 1: BLIJFT IN GROTE VERGADERZAAL

GROEP 2: ZAAL NAAST GROTE VERGADERZAAL

GROEP 3: VERGADERZAAL 1, BEGANE GROND

## 13.30 Afsluiting

Door Lars Kramer.

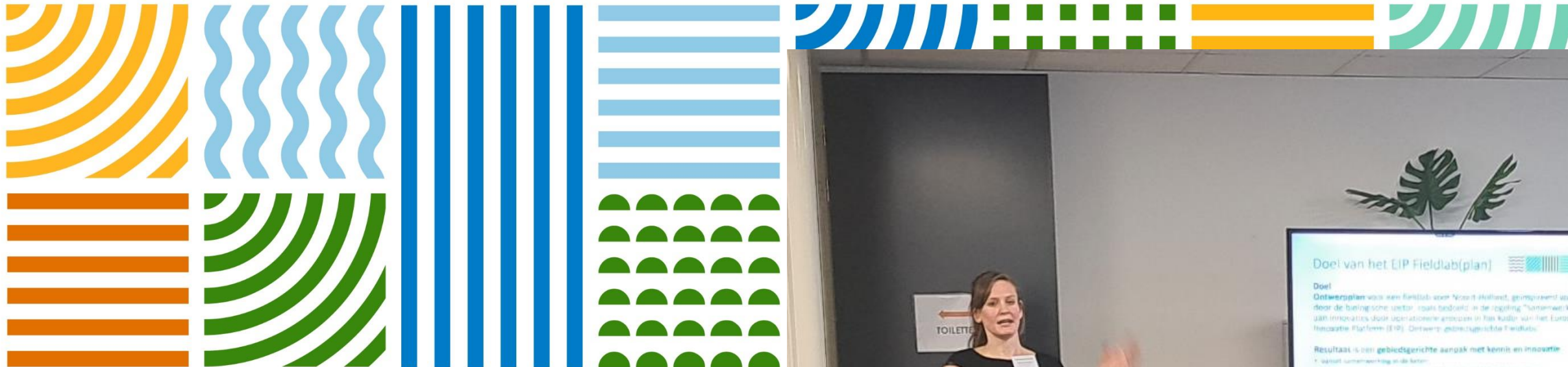
## 13.00 Lunch

De lunch is biologisch en vegetarisch.



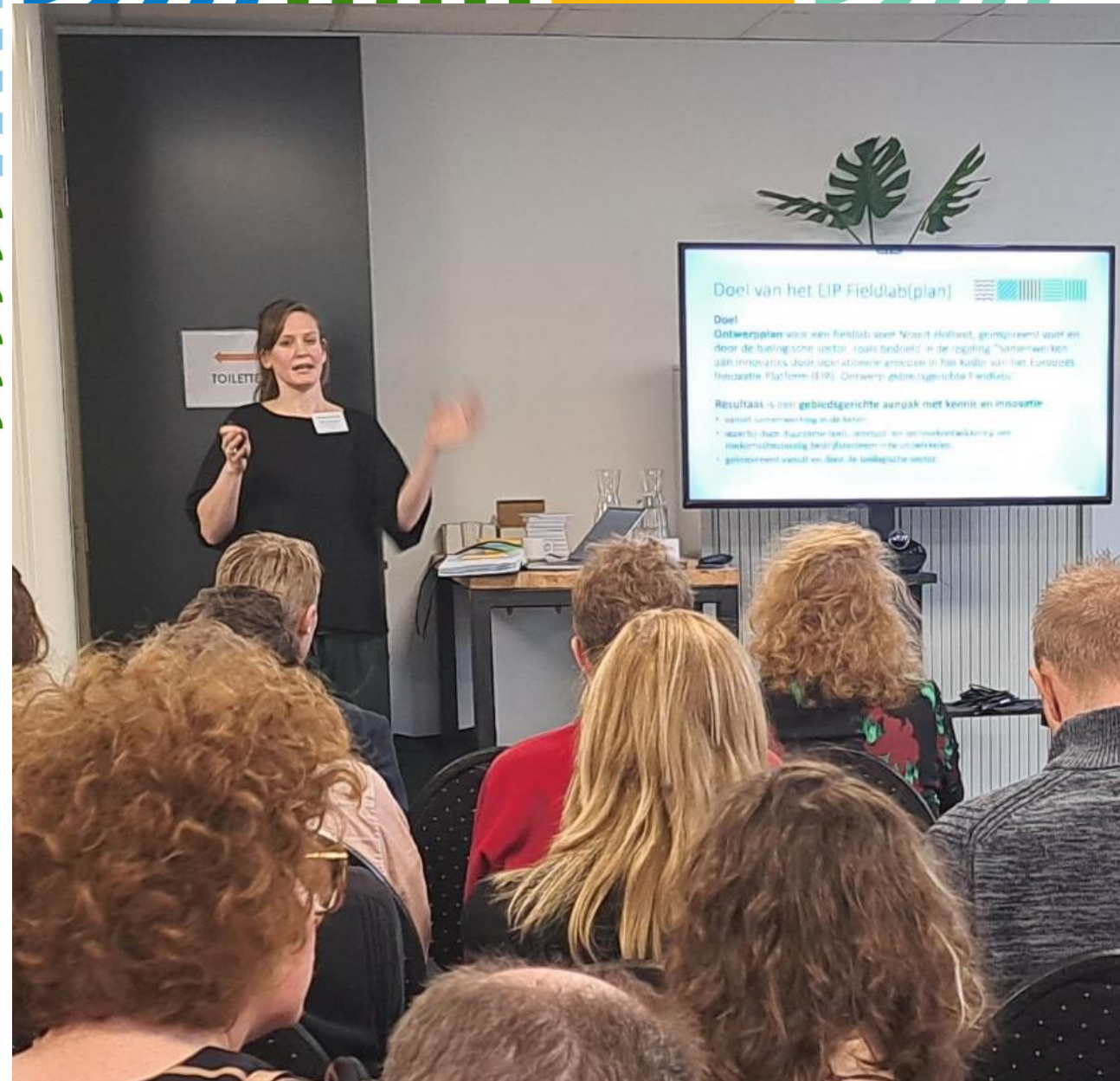
# Groep Noord

1	Fieldlab Biologisch Noord Holland	Louis Bolk Instituut	Monique Mekenkamp	Noord
2			Evert Prins	Noord
3			Udo Prins	Noord
4	Fieldlab Water & Bodem open teelten NHN: ontwikkeling ontwerpplan	Stichting GreenPort Noord-Holland Noord	Pieter Vlaar, zie ook fieldap Kas vd Toekomst	Noord
5	Fieldlab Duurzame Korte Ketens voor de Friese Greidhoeke	Avalon Foundation	Martien Lankester	Noord
6		De Voedselwerkplaats	Bregje Hamelynck	Noord
7	Fieldlab Klimaatbehendige melkveehouderij Friesland	Hogeschool Van Hall Larenstein	Robert Baars	Noord
8			Saskia van Gend	Noord
9	Pilot Fieldlab Boerderij van de Toekomst		Lennart Fuchs	Noord
10			Remko Lette	Noord
11			Lars Kramer	Noord
12			Arthur van Leeuwen	Noord
13			Yvonne de Boer	Noord
14			Jeroen Schutz (Lysias)	Noord
15			Annemarie Breukers	Noord



# Fieldlab Bio NH: robuust pad naar kringlooplandbouw

Ontwerp voor een fieldlab  
biologisch als transitieversneller



# Samenstelling OG

Maatschap Noordermeer  
Aardappelen WestFriesland

Vereniging BIO-NH

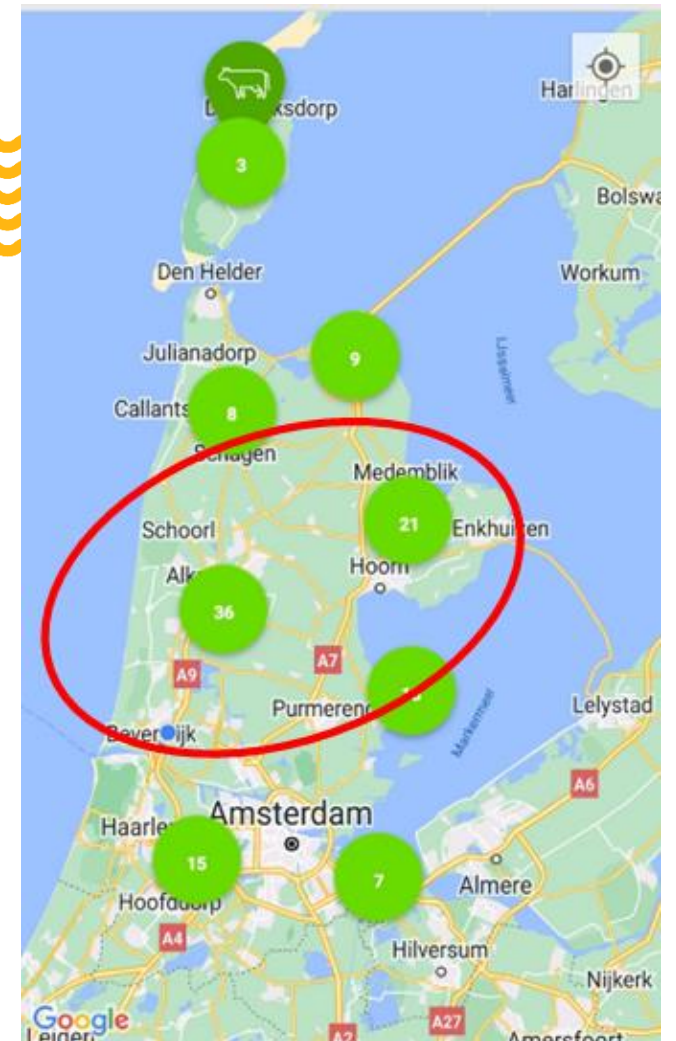
Ekoplaza Alkmaar BV

NH Hogeschool Inholland

De Lepelaar

Bionext

Louis Bolk Instituut (LBI) als penvoerder/aanvrager



# Doel van het EIP Fieldlab(plan)



## Doel

**Ontwerpplan** voor een fieldlab voor Noord-Holland, geïnspireerd voor en door de biologische sector, zoals bedoeld in de regeling “Samenwerken aan innovaties door operationele groepen in het kader van het Europees Innovatie Platform (EIP): Ontwerp gebiedsgerichte Fieldlabs”.

**Resultaat** is een **gebiedsgerichte aanpak met kennis en innovatie**

- vanuit samenwerking in de keten,
- waarbij door duurzame teelt, product- en techniekontwikkeling een toekomstbestendig bedrijfssysteem is te ontwikkelen,
- geïnspireerd vanuit en door de biologische sector.

# Korte samenvatting



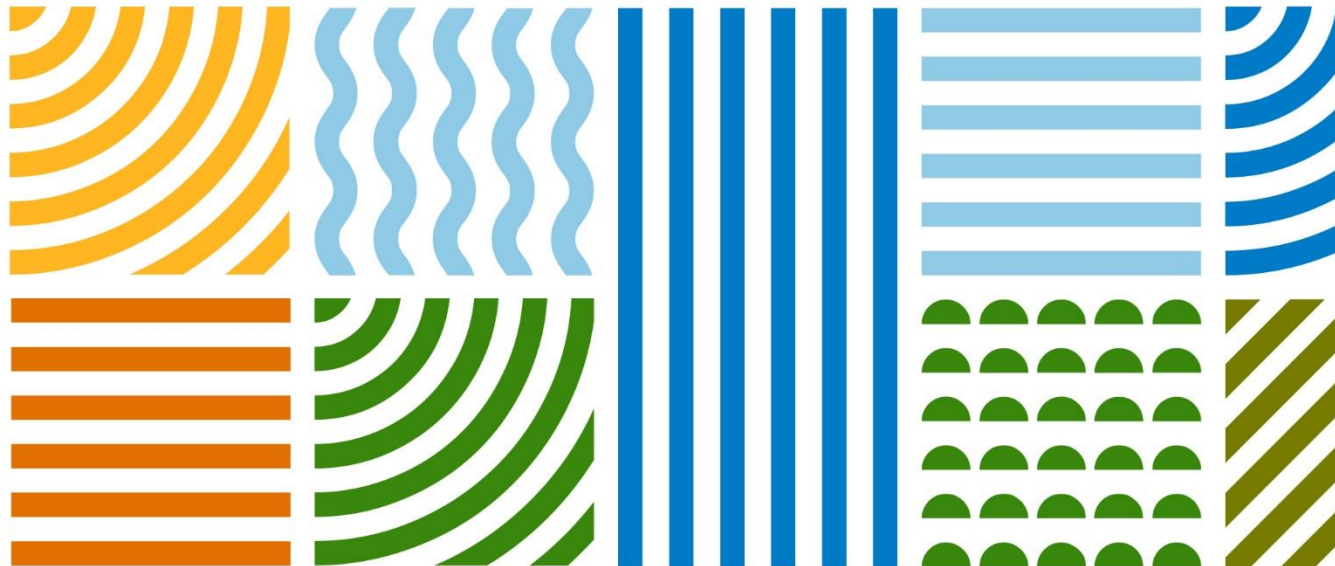
## 1. (Keten)samenwerking ten behoeve van het vergroten van de afzet en areaal.

- Sociale & culturele innovatie (van boer tot bord).
- Adaptiever en robuuster maken van de sector door verbreding van afzetmarkten, andere verdienmodellen, efficiëntere keten en productie etc.

## 2. Stimuleren en verdiepen van de biologische productie, focus op doorontwikkeling

- Innovaties op het vlak van duurzaamheid en het sluiten van kringlopen op het bedrijf, tussen bedrijven en sectoren.
- Uitdagingen rond teeltzekerheid, weerbaarheid van bodem en gewas en mechanisatie zodat omschakelaars makkelijker kunnen instappen.
- Verwaarden van geleverde (ecosysteem)diensten via grond- en pachtprizen.

➤ **Resultaat** is ook een locatie/locaties waar de innovaties worden onderzocht en zichtbaar gemaakt en waar kan worden geleerd.



# Fieldlab Water & Bodem open teelten NHN

ontwikkeling ontwerpplan

*Pieter Vlaar en Jeroen Noot 23 februari 2024*



# Samenstelling



# Doel van het EIP Fieldlab(plan)



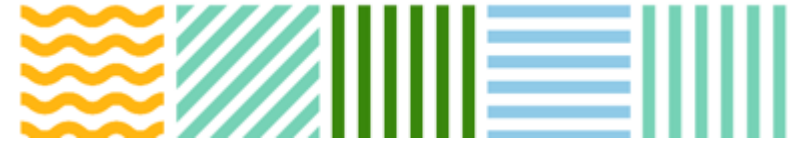
## Creëren voor oplossingsrichtingen voor:

- **Het vasthouden van zoetwateroverschotten**
- **Tegengaan van verbraking**
- **Verbeteren blauwgroene dooradering:**
- **Substantiële vermindering grond- en hulpstoffen**
- **Coördinatie in de ruimtelijke opgave**





# Korte samenvatting

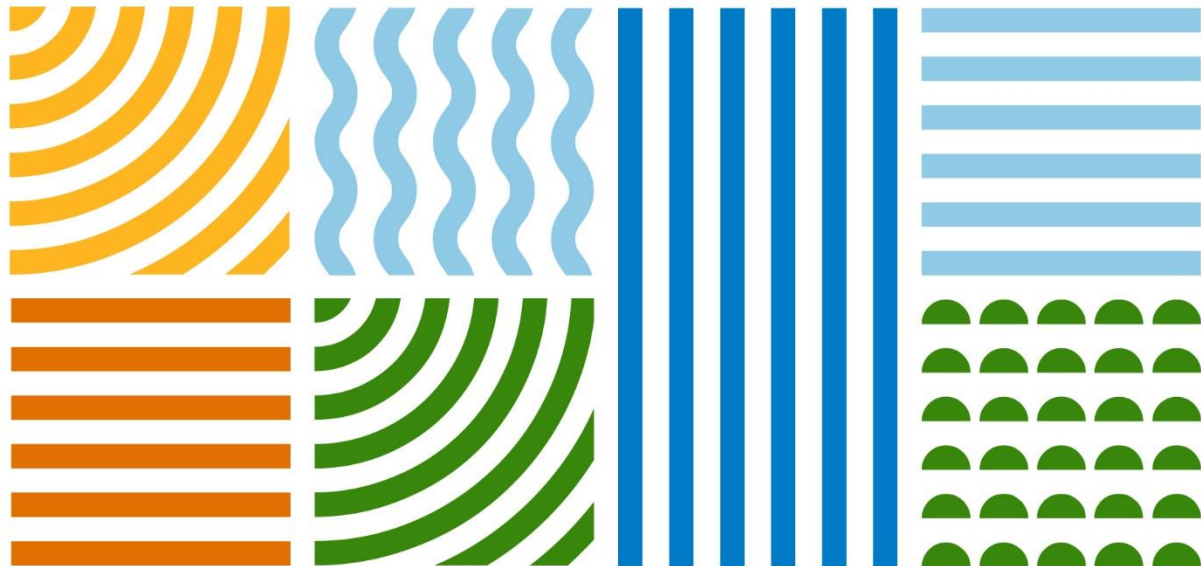


**In kaart brengen kennisbehoeften wat betreft:**

- **de precieze problematiek deelregio, teelten en telers(groepen)**
- **over de dynamiek en impact problematiek op bodem en water**
- **technische innovaties**
- **sociale innovaties**

**Uitwerken in:**

Omschrijving resultaat/prestatie
Samenwerkingsverband
Projectplan
Samenwerkingsovereenkomst
Ontwerpplan
Verzameling investerings- en exploitatiebegrotingen



# Fieldlabvoorstel: Naar een duurzame korte keten voor de Friese Greidhoeke

Nieuw perspectief voor Friese boeren en burgers



# Samenstelling



de voedsel  
werkplaats

**FBBF**   
Feriening Biologyske Boeren Fryslân



avalon

**FRIESE**  
 **VOEDSEL**  
**BEWEGING**

ûs  Hôf



# Doel van het EIP Fieldlab(plan)



Het doel van het Fieldlab is perspectief bieden voor de Friese landbouw- en voedseltransitie door een substantiële duurzame korte keten te ontwikkelen in de Greidhoeke (kleiweide regio, centraal westelijk Friesland).

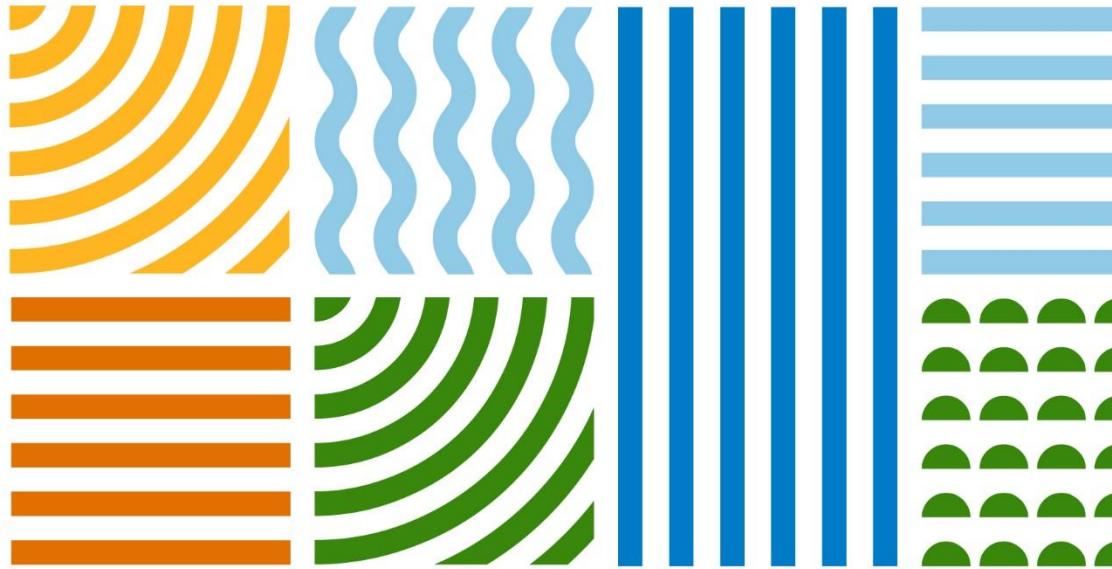
Het doel van dit project is het voorbereiden van dit Fieldlab door een brede groep betrokkenen te betrekken bij het ontwerp van het Fieldlab. Daarbij willen we de relevante vragen vanuit het gebied te vertalen naar onderzoeksvragen die beantwoord kunnen worden in het Fieldlab.

# Korte samenvatting



## **Activiteiten in het voorbereidende jaar voor het Fieldlab**

1. Ontwerp van keuzemethodiek ('serious game') voor burgers (en anderen) in het bepalen van hun wensen voor een lokaal voedselsysteem in de Greidhoeke
2. Samenstelling van een brede coalitie om in het beoogde Fieldlab samen te werken aan het vergroten van de vraag, aanbod en marktcombinaties van de duurzame korte keten in de Greidhoeke
3. Ontwikkelen van een plan van aanpak voor de ondersteuning en ontwikkeling van voedselgemeenschappen
4. Formulering van wetenschappelijke, voor het gebied relevante vragen voor het Fieldlab opgesteld door een brede adviesraad van wetenschappers en vertegenwoordigers uit de duurzame korte keten van de Greidhoeke



# Klimaatbehendige melkveehouderij Fryslân

Robert Baars / 28-02-2024



# Samenstelling



## Bij aanvang

- Van Hall Larenstein (Penvoerder)
- Wageningen University & Research – Dairy Campus
- Provincie Fryslân
- Stichting Hegewarren Innovatiepolder Veenweiden in oprichting
- Melkveehouderij Jongbloed
- Melkveehouder Brak

## Na opstart

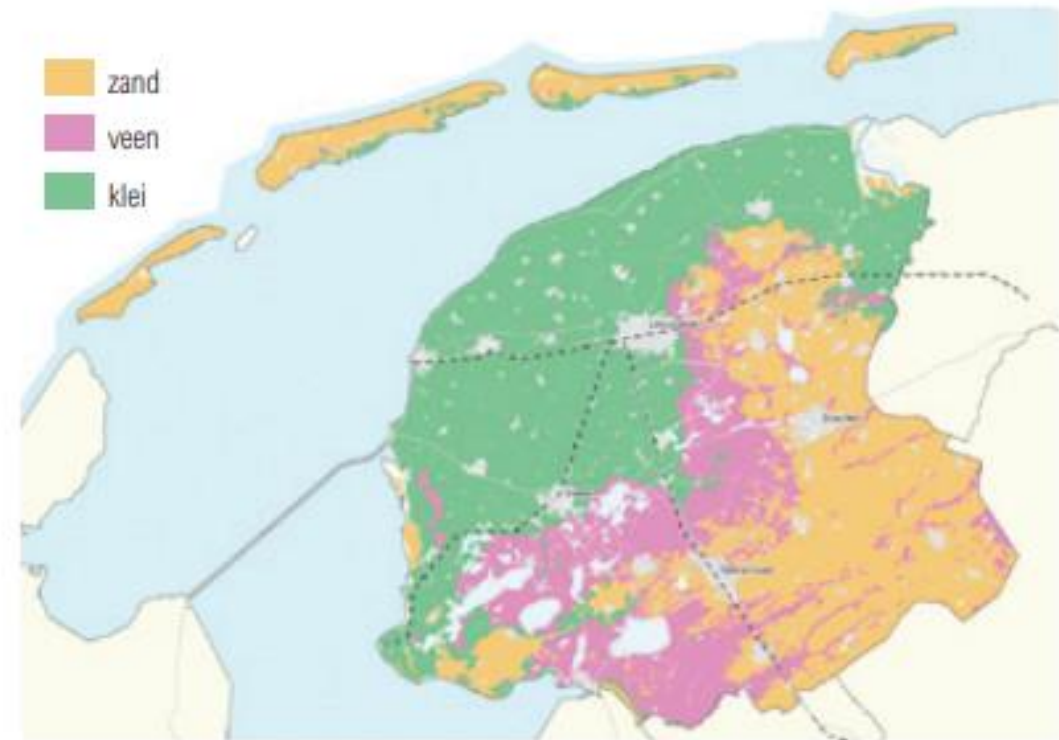
- Wetterskip Fryslân
- Melkveehouders (3x5)

# Doel van het EIP Fieldlab(plan)



Ondersteuning melkveehouderij in opgaven  
landelijk gebied voor water, natuur en  
klimaat

Ontwerp fieldlab “Klimaatbehandige  
Melkveehouderij in Fryslân” met daarin drie  
sub-fieldlabs voor klei, zand en veen





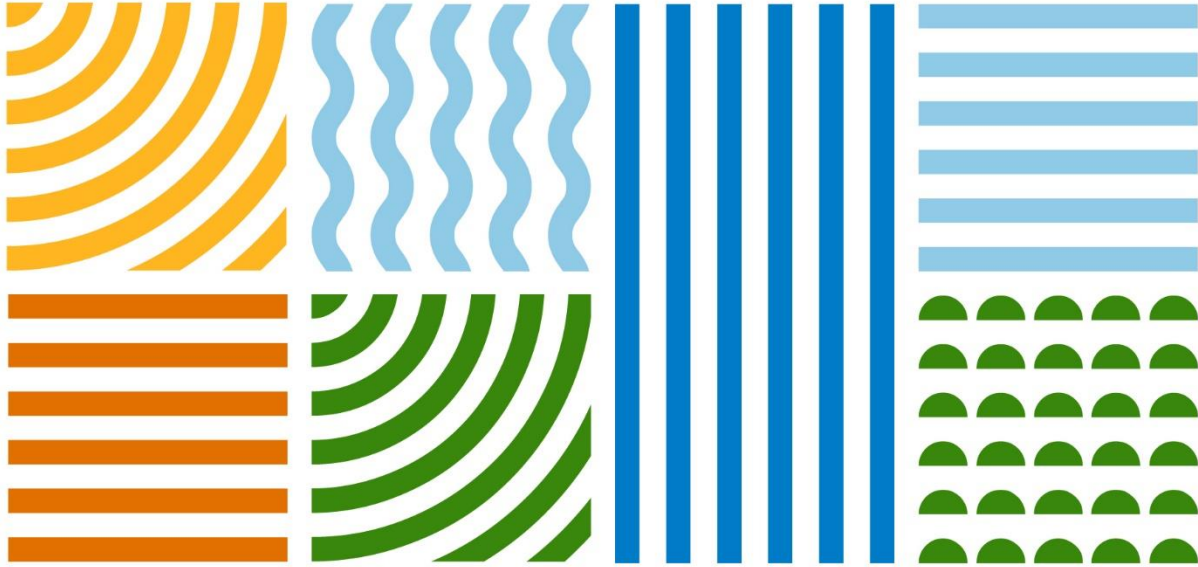
# Korte samenvatting



Met deelnemers samenwerkingsverband werken aan (systeem)innovatie binnen de melkveehouderijsector in Noord-Nederland (provincies Friesland, Groningen, Drenthe).

Methode: Reflexief Interactief Ontwerpen (RIO)

- Fase 1 (WP 1): Inventarisatie en analyse van gebied, systeem en actoren
- Fase 2 (WP 2): Ontwerp fieldlab en functies
- Fase 3 (WP 3): Voorstel structurele veranderingen incl. anticiperen op nichevorming
- Fase 4 (WP 4): Randvoorwaarden



# Fieldlab Flevoland

Doorontwikkeling  
Boerderij van de Toekomst naar gebiedsgericht Fieldlab



Lennart Fuchs | 28 februari 2024



# Samenstelling



- Team van onderzoekers, boeren en externe experts
  - 8 bijeenkomsten
  - Kernteam: Pieter, Lennart, Jetze
  - 7 Flevolandse boeren van verschillende regio's en sectoren
  - Onderzoekers met inhoudelijke expertise
  - Experts betrekken waar nodig
- Brede groep Flevolandse stakeholders betrekken
  - 2-3 stakeholder bijeenkomsten

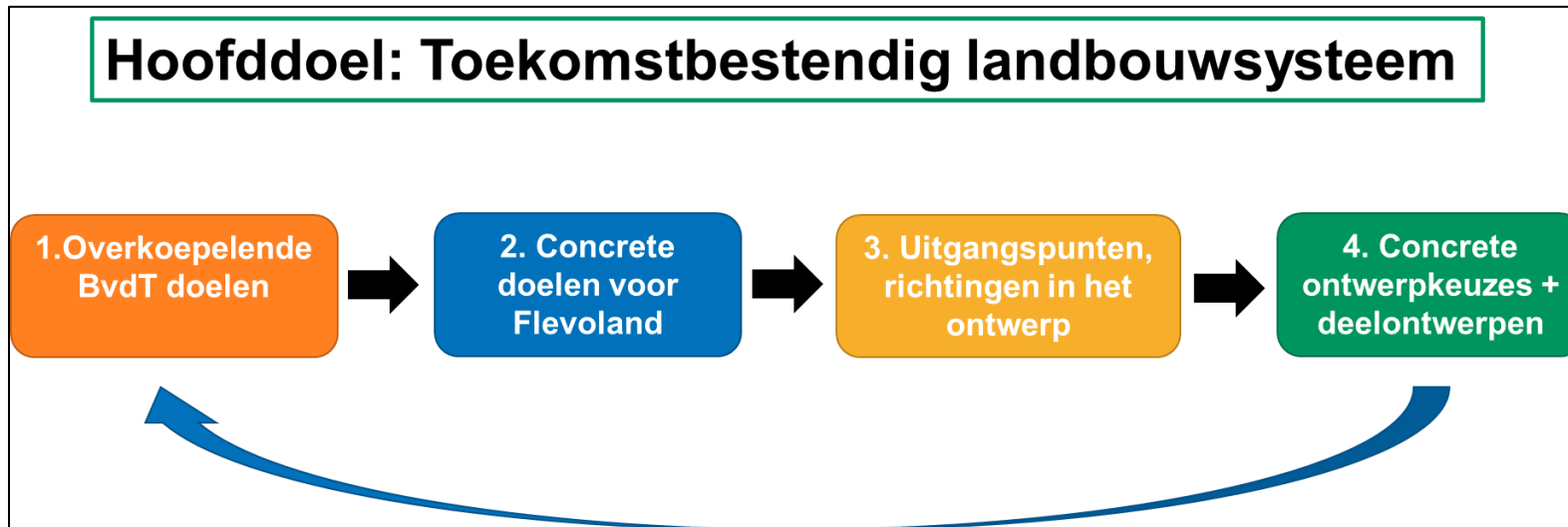


# Doel van het EIP Fieldlab(plan)



1. Perspectieven voor toekomstbestendige Flevolandse landbouw via ontwerp van 3 vernieuwende deelsystemen passend in regionale context
2. Opzet van regionaal landbouw innovatie programma, waarbij verbinding gelegd wordt binnen het gebied met o.a. onderwijs, overheid, advies, keten, markt, onderzoek, natuur en milieu.

Multifunctionele bodem	1
Hoogwaardige voedselproductie	2
Schone leefomgeving	3
Dierwaardige houderij	4
Rijke biodiversiteit	5
Behoud eindige voorraden	6
Klimaat adaptief en mitigerend	7
Eerlijk inkomen	8
Maatschappelijke verbinding	9



# Korte samenvatting



(her)ontwerp BvdT Flevoland

- Meer gebiedsgericht
- Meerdere (deel)ontwerpen



Ontwikkeling gebiedsgericht Fieldlab

- Regionaal landbouw innovatie programma



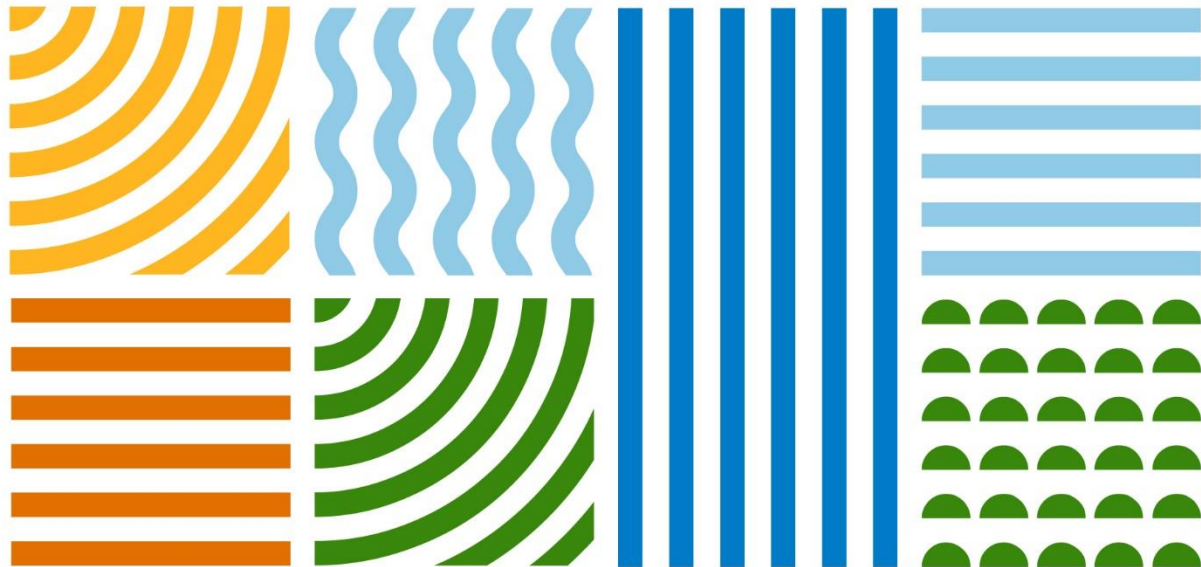
2024: voortzetting huidige BvdT



Fieldlab aanvraag (medio 2024)

# Groep Midden

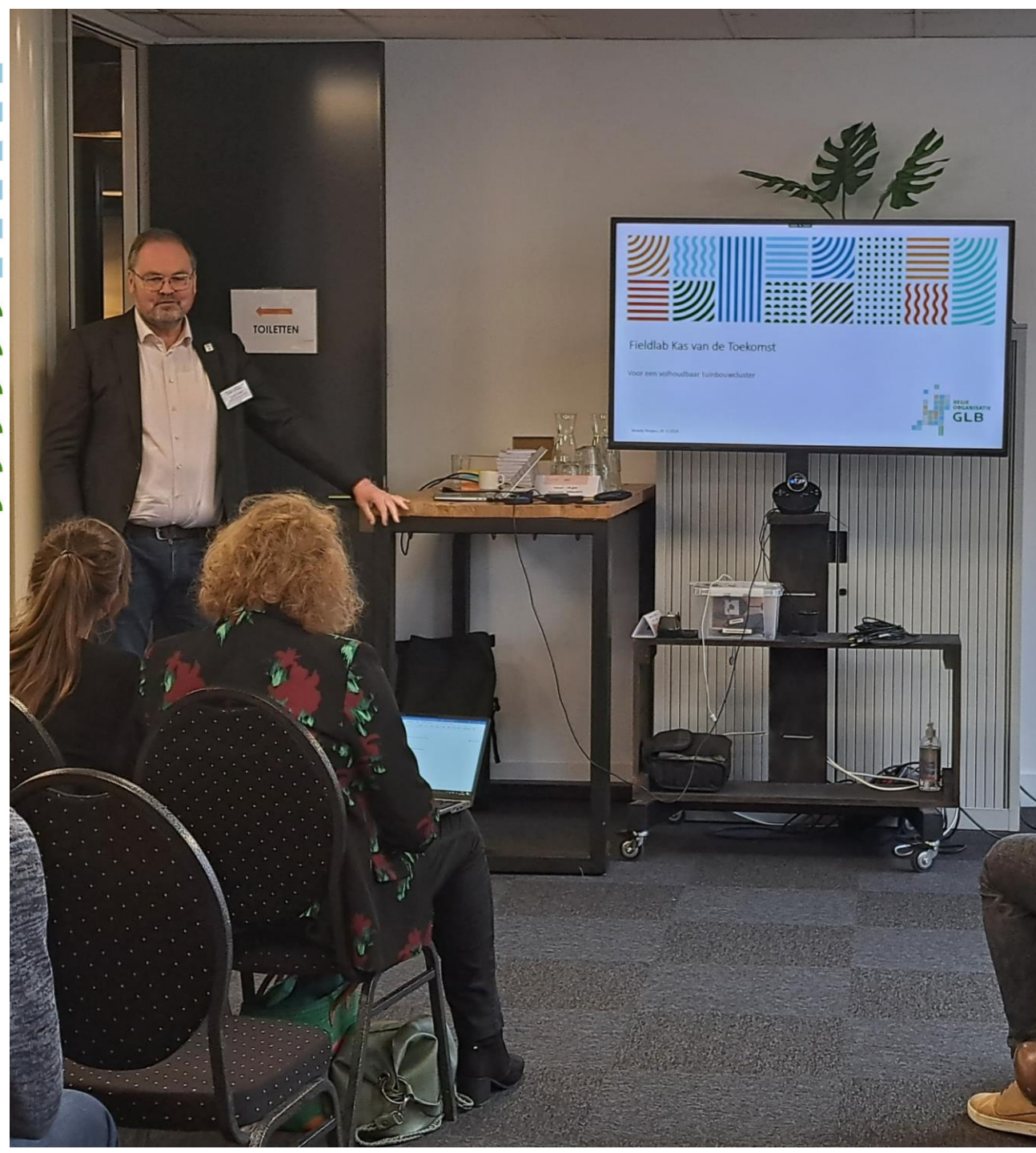
1	Fieldlab Kas van der Toekomst: ontwikkeling ontwerpplan	Stichting Greenport Westland Oostland	Woody Maijers	Midden
2	Fieldlab Betuwe	Stichting Wageningen Research	Marianne Groot	Midden
3		Stichting Wageningen Research	Seerp Wigboldus	Midden
4	Fieldlab Groene Hart; versnellen transitie emissie	Boeren met Perspectief Coöperatief U.A.	Paul Rijken	Midden
5			Jasper Beek	Midden
6			Cees van der Wel	Midden
7	Ontwerpplan Fieldlab Bollenstreek: Samen Bouwen aan een Bloeiende Bollenstreek	Stichting Greenport Duin- en Bollenstreek	Jeroen Noot	Midden
8	Gebiedsgericht Fieldlab: Regio FoodValley Waardeert	FoodInsights	Wilbert Hinkens	Midden
9		Zelfstandig adviseur landbouw en natuur	Gerdien Kleijer	Midden
10	Fieldlab Eemvallei Voedsel Campus (EVC)	Eemlandhoeve B.V.	Jan Huijgen	Midden
11	Pilot Fieldlab Oost	Vereniging Agrarisch Landschap Achterhoek	Paul ter Haar	Midden
12			Aleid Diepeveen	Midden
13			Sebastiaan Broere	Midden
14			Frans Lips	Midden
15			Jeroen Nagel	Midden



# Fieldlab Kas van de Toekomst

Voor een volhoudbaar tuinbouwcluster

Woody Maijers 28 -2-2024



# Samenstelling

**Glastuinbouw Nederland  
Verify  
Greenport West-Holland  
Tomatoworld  
Gemeente Westland  
World Horti Centre  
Ondernemers**





# Doel - Kas van de toekomst



In de ontwerpfase gaan we uniciteit verder uitwerken en verdiepen.

We bespreken dit met alle stakeholders, met de name met de bedrijven en overheden om vast te stellen welke onderwerpen zij het meest urgent c.q. het meest belangrijk vinden.

Die onderwerpen werken we dan verder uit in een concreet businessplan.

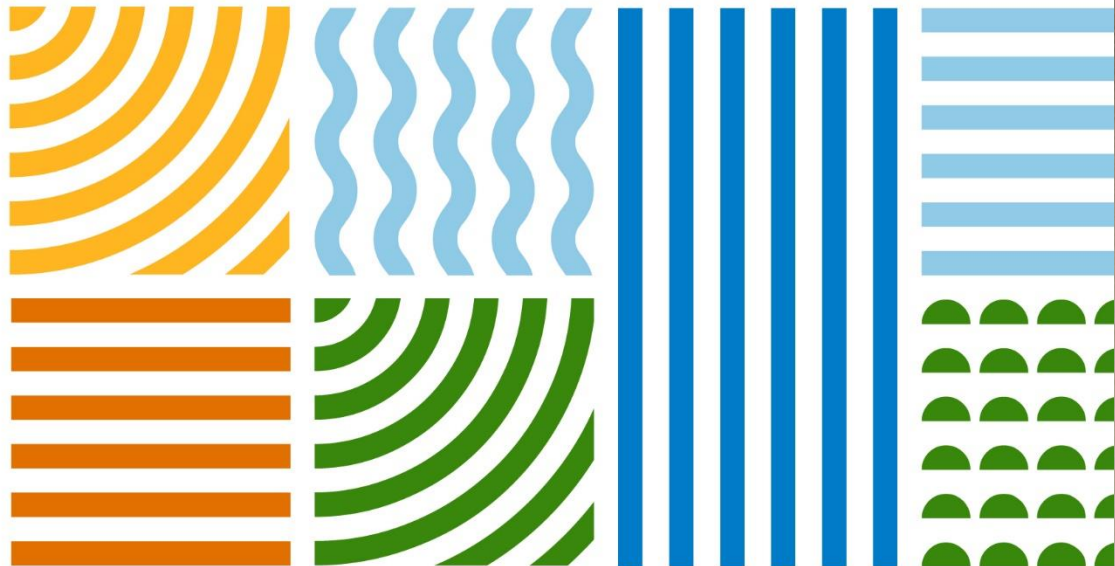
# Korte samenvatting



In het project ontwikkelen we het ontwerpplan voor het Fieldlab Kas van Toekomst. In het Fieldlab werken ondernemers, onderwijs-en onderzoeksinstellingen en overheden samen aan technische en sociale innovaties.

Gezamenlijk zoeken zij naar oplossingen voor de gebiedsgerichte opgave in de glastuinbouw in het Westland voor duurzaam water- en ruimtebeheer, natuurbehoud en biodiversiteit en vermindering van het gebruik van schadelijke grond- en hulpstoffen: zero emission.

In de ontwerpfase bereiden de projectpartners de inhoudelijke agenda, ontwikkeling, investeringen en exploitatie van het Fieldlab voor.



# Fieldlab Betuwe

Toekomstbestendige fruitteelt en boomkwekerij

Marianne Groot 28-02-2024



# Samenstelling



- Wageningen University & Research – Open Teelten (penvoerder)
  - Delphy
  - Fruitteler M. André de la Porte (tevens kringvoorzitter/hoofdbestuurslid NFO)
- 
- Greenport Gelderland
  - NFO
  - TCO
  - Regio Rivierenland
  - Provincie Gelderland
  - Fruitconsult
  - CAF
  - FruitTechCampus
  - LTO-Nederland
- 
- Stakeholders uit onderwijs en maatschappelijke organisaties

# Doel van het EIP Fieldlab(plan)



**Doel:** Een significante en praktische bijdrage leveren aan het verder toekomstbestendig maken van fruitteelt en boomkwekerij in de Betuwe

- Door zowel het ontwerp voor fieldlab Betuwe als het verder bouwen aan een sterk netwerk bouwen van stakeholders die met elkaar (gaan) werken aan de gebiedsopgaven

**Focus:** Betuwe = belangrijkste gebied voor zowel fruitteelt als laanboomkwekerij

- Toekomstbestendige fruitteelt en boomkwekerij zullen moeten voldoen aan de duurzaamheidsopgaven op een manier die aansluit bij de regio-specifieke factoren. Belangrijk: waterkwaliteit en kwantiteit, duurzaamheid, landschap

# Korte samenvatting



Thema: Toekomstbestendige fruitteelt en boomkwekerij

Aanpak:

- Via een (gezamenlijk) op te stellen **startnotitie** zorgen voor een gemeenschappelijk uitgangspunt en perspectief
- **Veldexcursies** met alle partijen om zicht te krijgen op de uitdagingen die er zijn en inzicht in ontwikkelde innovaties c.q. innovatiebehoeften
- **Ontwerpsessies** op basis van werkgroepen per thema/aspect (ook specifiek met jongeren), vervolgens integratie tot ontwerp fieldlab
- **Geïntegreerde ontwerp** beschrijven/visualiseren inclusief bijbehorende **kennis-en innovatieagenda** en korte termijn **handelingsperspectieven**.



# Fieldlab Groene Hart

Transitie lab voor de Westelijke veenweiden

Jasper Beek (KTC Zegveld) / Cees van der Wel (Boeren met Perspectief)



# Deelnemers samenwerkingsverband



Penvoerder:

Boeren met Perspectief Coöperatief

Overige deelnemers:

- BoerenNatuur Zuid-Holland
- Kennis Transfer Centrum Zegveld
- Veenweiden Innovatie centrum
- Wij.land



# Doel van het fieldlab Groene Hart



Het opstellen van een transitienetwerk dat aan de slag gaat met de opgaven die spelen in het westelijke veenweidengebied.

Het specifieke doel is kennis en ervaringen beschikbaar maken en zorgen dat deze overdraagbaar zijn, waardoor het boerenbedrijf onderdeel kan zijn van de transitie en bijdraagt aan een duurzame toekomst van het veenweidengebied.

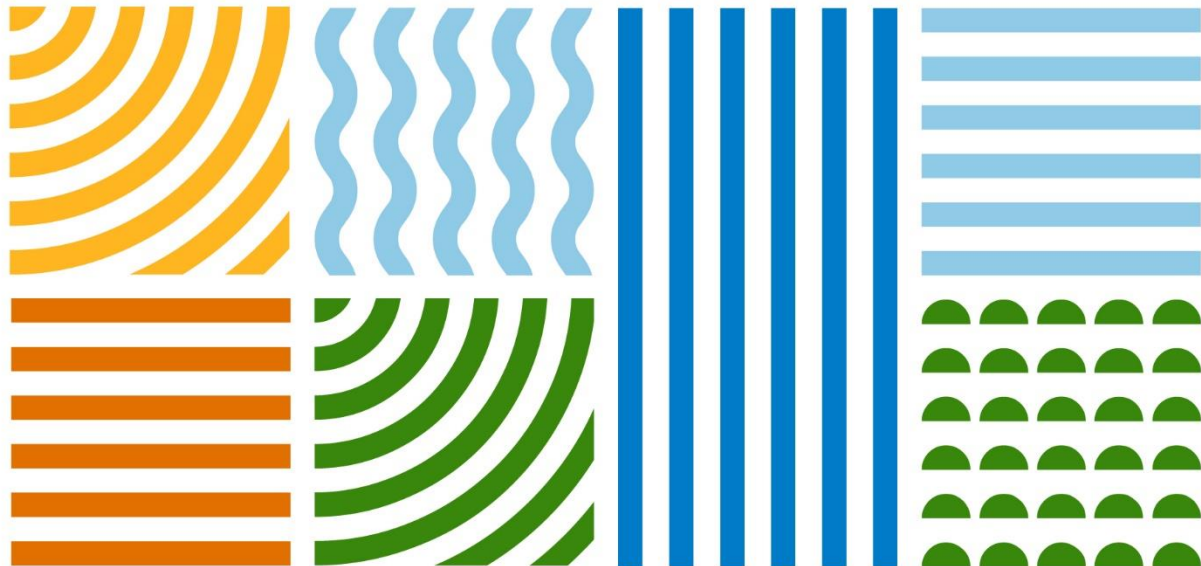
We gaan een samenwerkingsverband opzetten dat kennisoverdracht van, naar en tussen agrariërs en beleid gaat bevorderen.

# Korte samenvatting



Ons fieldlab draagt bij aan de structurele versnelling van de transitie naar emissiearme, natuur inclusieve kringlooplandbouw in en om het Groene Hart:

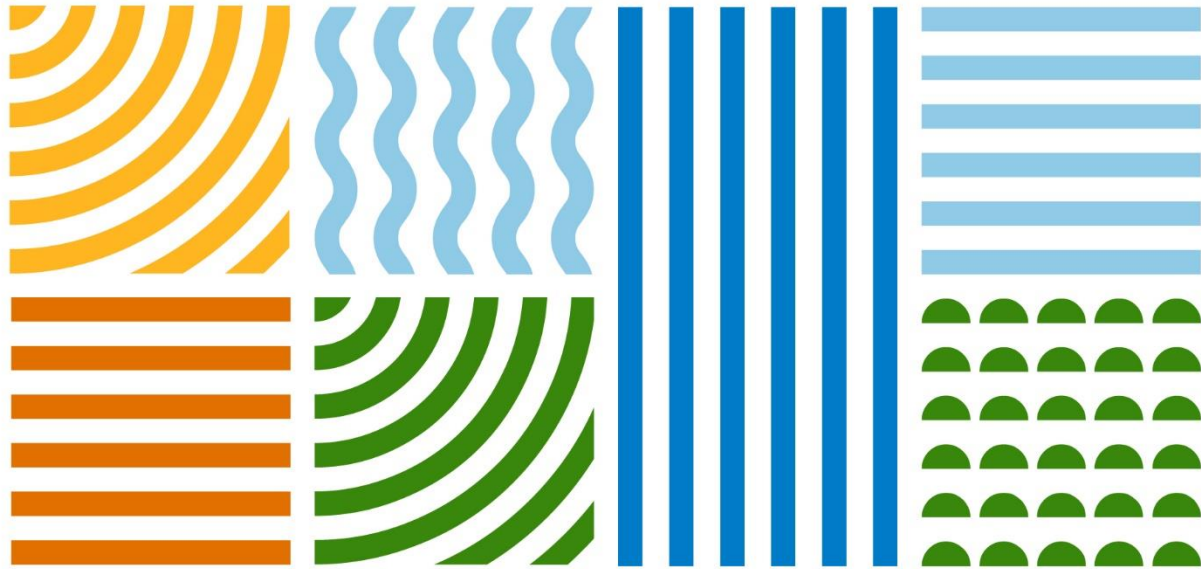
- Emissies minimaliseren
- Ruimte voor klimaatadaptatie en biodiversiteit
- Transitie is mensenwerk – fieldlab als lerend netwerk
- Kansrijke maatregelen doorontwikkelen
- Juridische borging van maatregelen
- Economisch perspectief voor de melkveehouderij



# Fieldlab Samen Bouwen aan een Bloeiende Bollenstreek

Nathalie Roefs  
HAS green academy





# Fieldlab Foodvalley Waardeert

Gerdien Kleijer



# Samenstelling



Gelderse Vallei



Stroe-Wekerom  
Ederveen





# Doel van het EIP Fieldlab(plan)



De projectaanvraag 'Ontwerp Fieldlab Foodvalley Waardeert' streeft naar het vormgeven van een duurzame toekomst voor de agrarische sector door middel van innovatie, kennisdeling, en samenwerking binnen een ecosysteem gericht op waardecreatie. (Bron: ChatGPT)

De boerenoplossingen die al in beeld zijn in de praktijk laten landen en uitrollen, met verdienmodel en toekomstperspectief, door te werken aan:

1. meten, monitoren, borgen én belonen (***data/impact/beloning***)
2. werken aan ***randvoorwaarden*** om oplossingen in de praktijk te laten landen
3. ***kennis*** over alle bovenstaande delen

Binnen de melkveehouderij, pluimveehouderij en kalverhouderij met aandacht voor gemengde bedrijven, en aandacht voor gebieden (mogelijk gebiedsoffertes)

# Korte samenvatting



We meten mee/ door aan bestaande projecten rondom melkveehouderij, pluimveehouderij en kalverhouderij

Organiseren data, vertalen die door naar impact voor bedrijf én gebied

Werken aan waardering en beloning

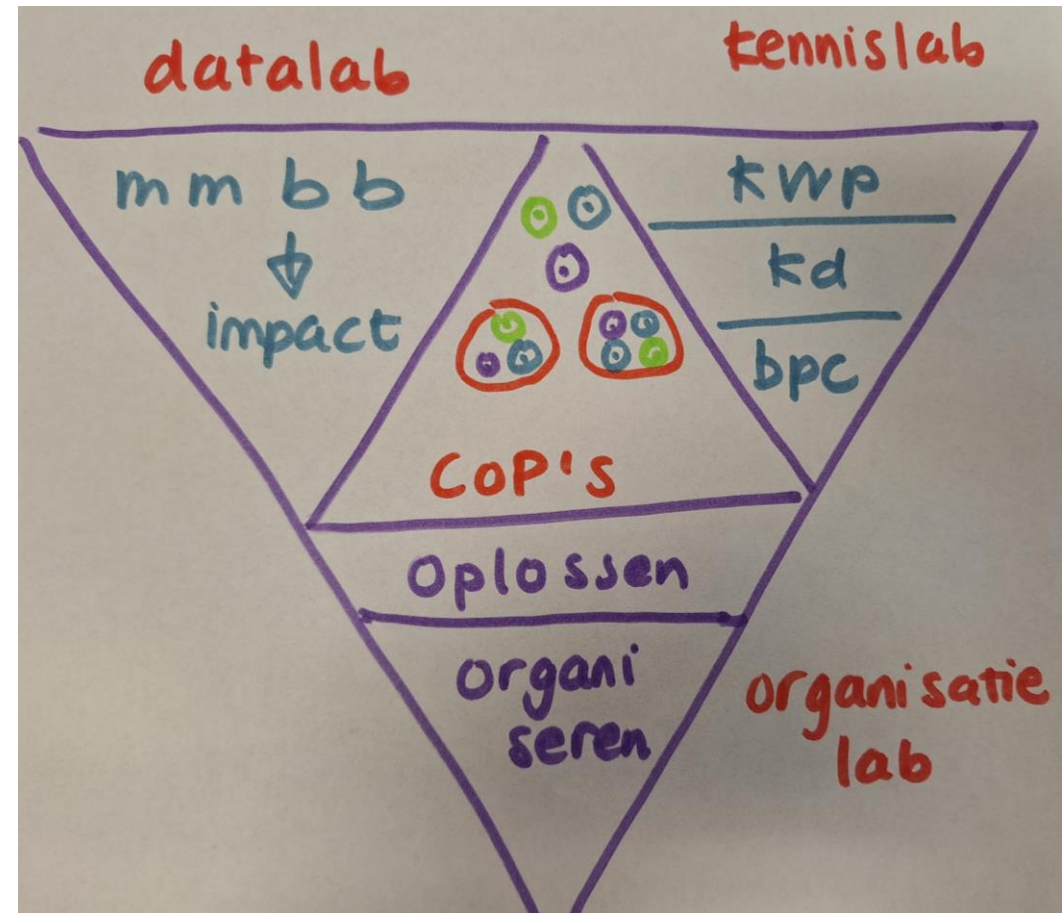
Op zoek naar toekomstperspectief voor (jonge) boeren

Deze kennis gaan we delen, met boeren en leerlingen  
Aeres MBO

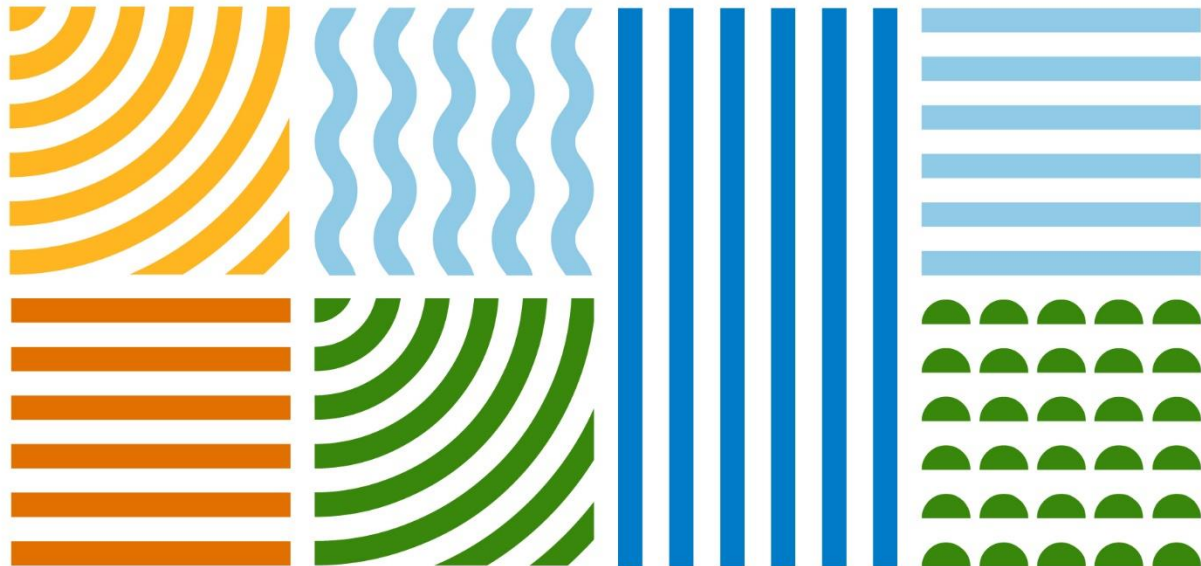
We doen veldonderzoek, stalonderzoek, gebiedsonderzoek

Werken vanuit enkele gebieden aan een gebiedsofferte

En organiseren daarom heen het regionale netwerk nog beter





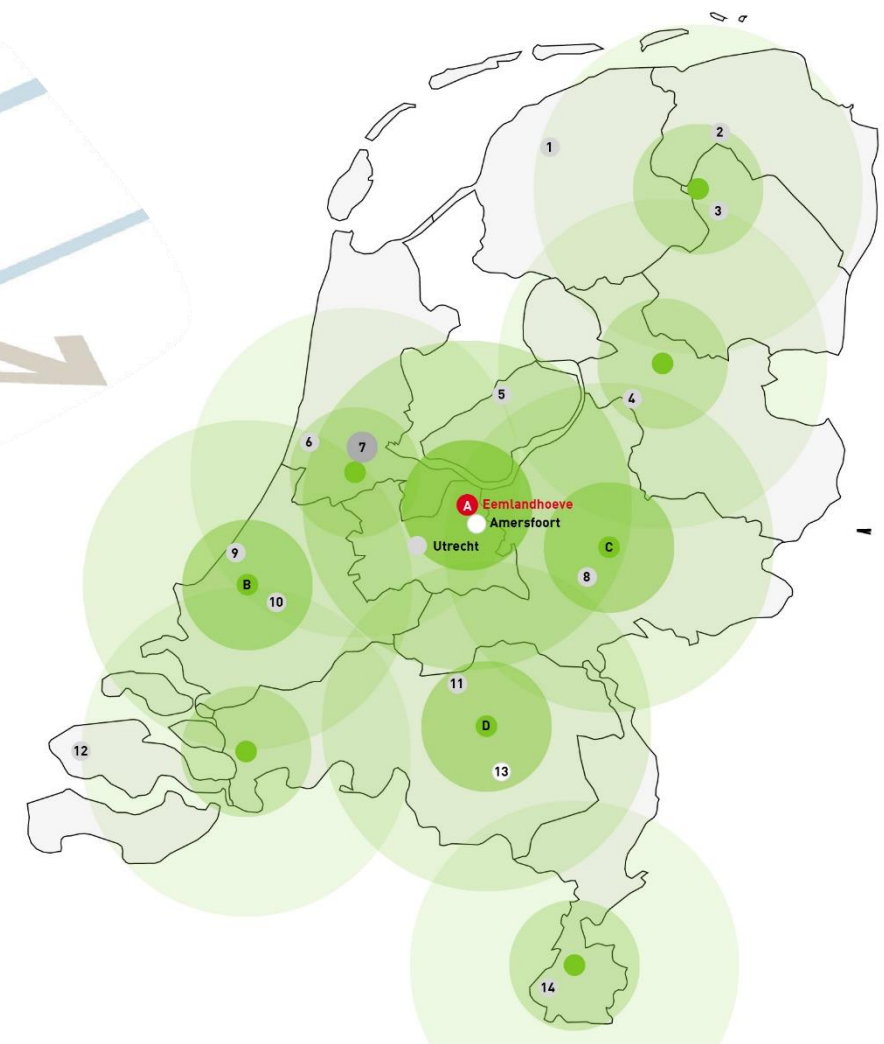
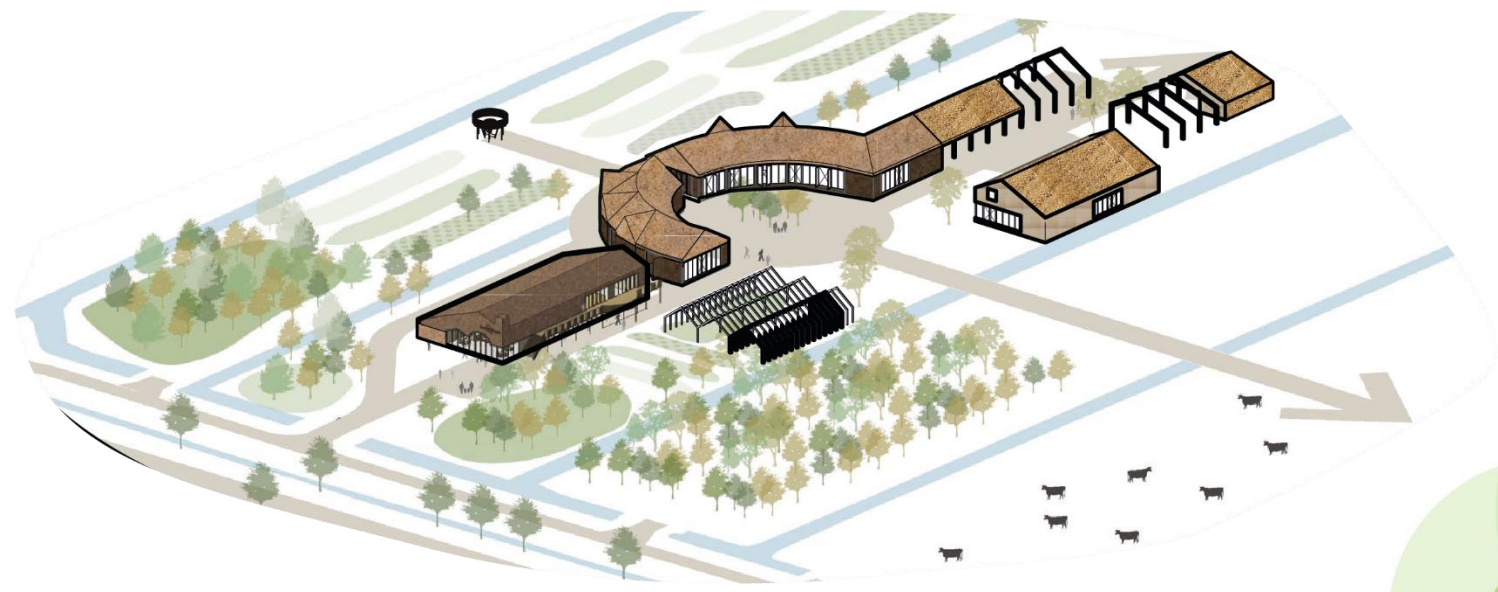


## EIP Fieldlab: Eemvallei Voedsel Campus (EVC)

*Burger & Boeren & Bestuurders en  
samen verantwoordelijk voor hun voedsellandschap*

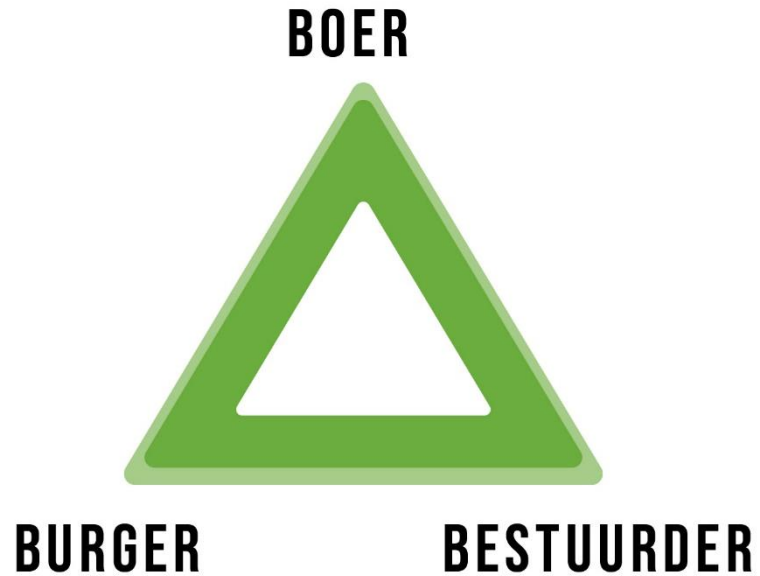


# EIP Fieldlab: Eemvallei Voedsel Campus



*Sociale innovatie die boer/burger/bestuurder  
weer willen verbinden om 20-30% voedsel uit  
het eigen leefgebied te betrekken.*

# EIP Fieldlab: Eemvallei Voedsel Campus



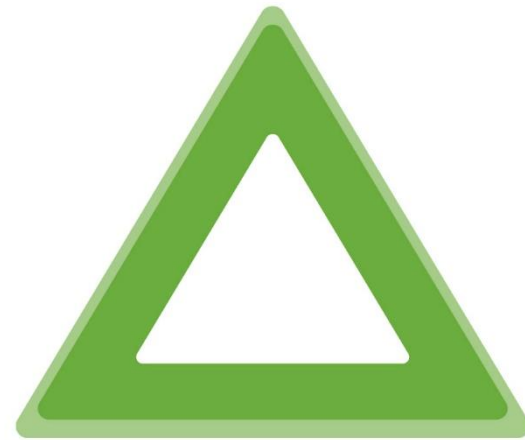
*Burger & Boeren & Bestuurders en samen verantwoordelijk voor hun voedsellandschap.*



# EIP Fieldlab: Eemvallei Voedsel Campus



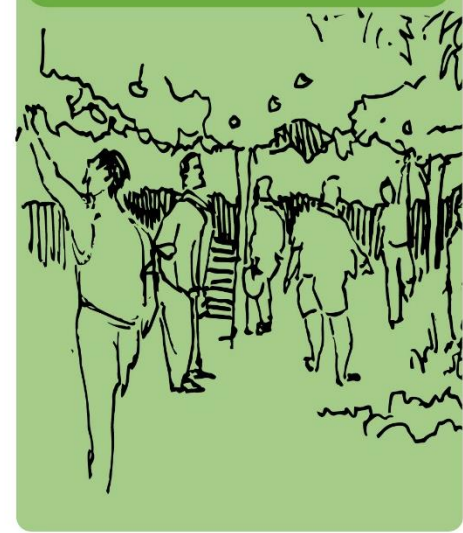
**BOER**



**BURGER**

**BESTUURDER**

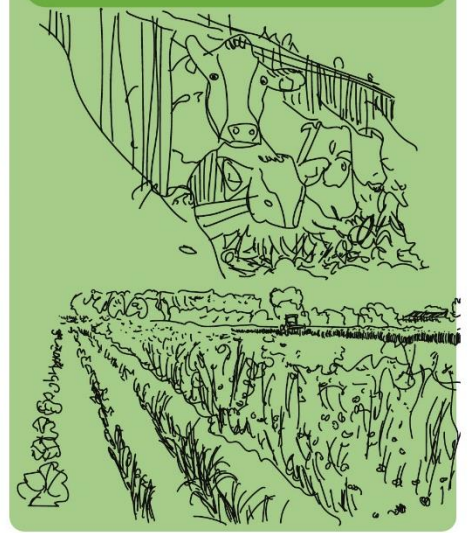
**IK 'DOE MEE'**



**IK 'BESTEL'**



**IK 'PARTICIPEER'**



Klant de Eemlandhoeve

# Loeren bij de boer



**Bunschoten-Spakenburg:** een vissersdorp in het midden van ons land, waar de Blauwen, Roden én Groenen voetballen. En waar de Eemlandhoeve staat: de boerderij van Jan Huijgen en zijn gezin. In de tijd van alle boerenprotesten, ben ik benieuwd naar hun verhaal. Want de Eemlandhoeve is niet zomaar een boerderij. En Jan is geen doorsnee boer. Hij is een man met een heldere visie én missie. Ik tref Jan, samen met zijn dochter Lotte, op het terras van de Eemlandhoeve. In het gezelschap van een aantal Blonde d'Aquitaine koeien en wat kraaiende hanen, vraag ik Jan en Lotte naar het ontstaan van de boerderij.



Tekst en fotografie: Sandra van Wijk  
Vormgeving: Achmea Creatieve Diensten

**'Voor zover nu bekend, reikt de geschiedenis van het boerenbedrijf Huijgen terug tot het jaar 1760', begint Jan trots zijn verhaal.** 'Een echte boerenfamilie uit het dorp Bunschoten-Spakenburg.'

De boerderij van de familie Huijgen stond middenin het dorp, toen zoon Jan het melkveebedrijf van vader Arres overnam. Begin jaren '90 kwam Jan voor een ingrijpende keuze te staan. Jan: 'We zaten op dat moment aan de maximale capaciteit van het bedrijf. Vanwege de locatie in het dorp was verdere uitbreiding niet meer mogelijk. Het was óf stoppen, óf op een andere locatie doorgaan.' Jan koos voor het laatste, maar besloot ook het moment aan te grijpen om het anders te gaan doen. En zo ontstond in 1993, aan de rand van het dorp Bunschoten-Spakenburg, de Eemlandhoeve.

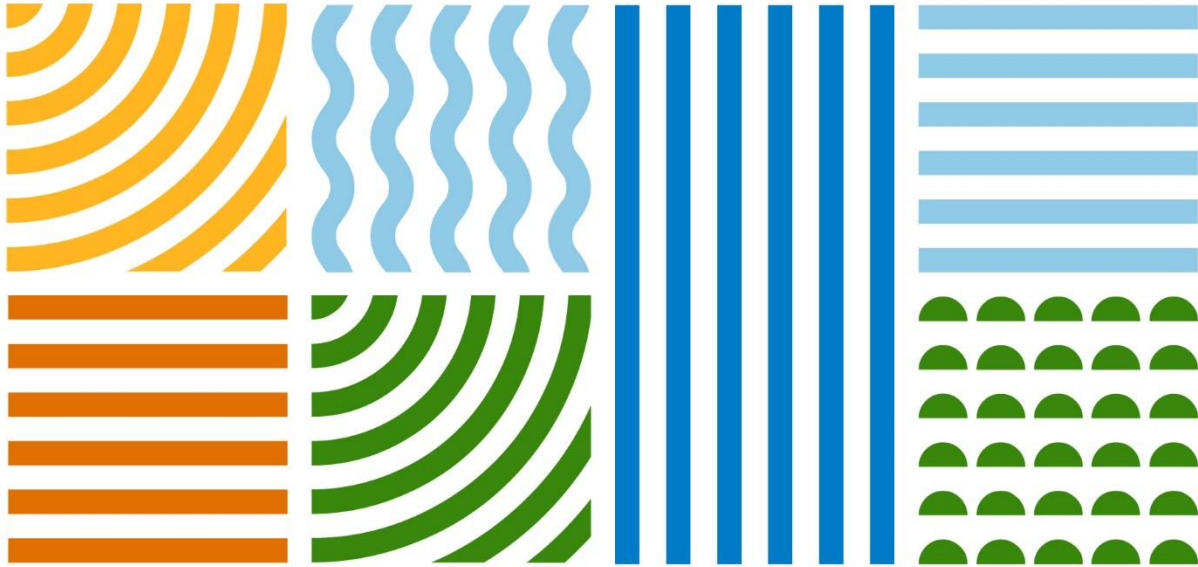
In de tijd dat de gemiddelde Nederlandse boer steeds groter werd, koos Jan ervoor om – net als zijn opa – brede boer te worden. Hij zette een bedrijf op met een aantal vleeskoeken, een ecologische moestuin, schapen, kippen en bijen. En hij creëerde met de Eemlandhoeve een plek waar boer en burgers weer samenkomen om van elkaar te leren, te werken en elkaar te



ontmoeten. Een keuze die voor die tijd enorm gedurfd was. Veel collega-boeren verklaarden Jan en zijn vrouw Maaïke dan ook voor gek. Maar ze kregen geen gelijk: anno 2023 is de Eemlandhoeve een succesvol, multifunctioneel familiebedrijf, 'waar menig boer komt loeren en veel burens komen gluren', vult Jan lachend aan.

**Naast Jan en Maaïke, zijn ook twee van de vier kinderen in het bedrijf werkzaam.** Dochter Lotte regelt de hele facilitaire kant, de ontvangst van alle gasten en de evenementen. Jongste dochter Marith helpt mee in de bediening en moeder Maaïke houdt zich samen met een groep vrijwilligers bezig met het erfbeheer. Daarnaast is er op het bedrijf een tuinder gevestigd. En Jan Huijgen zelf? 'Mijn vader is de filosoof,

strategist, innovator en dromer', aldus Lotte. 'Maar we hebben elkaar allemaal nodig in dit bedrijf. Mijn vader zal nooit ophouden met dromen. Samen met ons team zet ik me elke dag in om die dromen ook werkelijkheid te laten worden. Zo zorgen we voor vaste inkomsten door op ons bedrijf een vergaderlocatie aan te bieden. Ook hebben we nu ongeveer 15 bedrijfjes op ons terrein die hier werkruimte huren. Zij zetten zich ook in voor mens en natuur, zoals een dagopvang voor mensen met dementie, kindercoach en een ecologische moestuinbeheerder. En we bieden dagbesteding voor mensen met een afstand tot de arbeidsmarkt. Mijn drive zit erin om de samenleving zo inclusief mogelijk te maken, want samen versterken we elkaar.'



# Fieldlab Oost – Twente & Achterhoek

Ontwikkeling gebiedsgericht Fieldlab in Achterhoek & T



Lennart Fuchs en Heleen van Kernebeek, 28 februari 2024



Samenstelling	
Fieldlab Oost (2024) als bevestigde spin-off van Bifl Oost (2024)	
Projectleider	Heleen van Kernebeek, Wageningen Livestock Research
Procesbegeleider	Isbrand Snoei, Bureau Land-schap
Onderszoekers	Lennart Fuchs, Wageningen Plant Research Marie Weckelink, Wageningen Plant Research Fleur Brink, Wageningen Livestock Research Theun Vellinga, Wageningen Livestock Research
Reflectiegroep	Michiel Barkalmani, De Landbouwers Twente
BBIK	Abid Dispoeven, Circulaire economie & Energietransitie
	Lars Kramer, LUV
Agrariërs	9 agrariërs uit Twente en Achterhoek, gemengd gezelschap

# Samenstelling

*Fieldlab Oost (2024+) als beoogde spin-off van BvdT Oost (2024)*

<b>Projectleider</b>	Heleen van Kernebeek, Wageningen Livestock Research
<b>Procesbegeleider</b>	IJsbrand Snoeij, Bureau Land-schap
<b>Onderzoekers</b>	Lennart Fuchs, Wageningen Plant Research Marie Wesselink, Wageningen Plant Research Fleur Brinke, Wageningen Livestock Research Theun Vellinga, Wageningen Livestock Research
<b>Reflectiegroep</b>	Michel Berkelmans, De Landbouwers Twente Aleid Diepeveen, Circulaire economie & Energietransitie
8RHK	Lars Kramer, LNV
<b>Agrariërs</b>	9 agrariërs uit Twente en Achterhoek, gemengd gezelschap



## **Komende vrijdag eerste bijeenkomst**

In 6 bijeenkomsten komen tot een of meerdere ontwerpen van een *toekomstbestendig* landbouwsysteem

# Doel

1. Ontwerpen van toekomstbestendige landbouwsystemen met perspectief voor landbouwers in Achterhoek en Twente
2. Opzet van regionaal landbouw innovatie programma, waarbij verbinding gelegd wordt binnen het gebied

Multifunctionele bodem

1

Hoogwaardige voedselproductie

2

Schone leefomgeving

3

Dierwaardige houderij

4

Rijke biodiversiteit

5

Behoud eindige voorraden

6

Klimaat adaptief en mitigerend

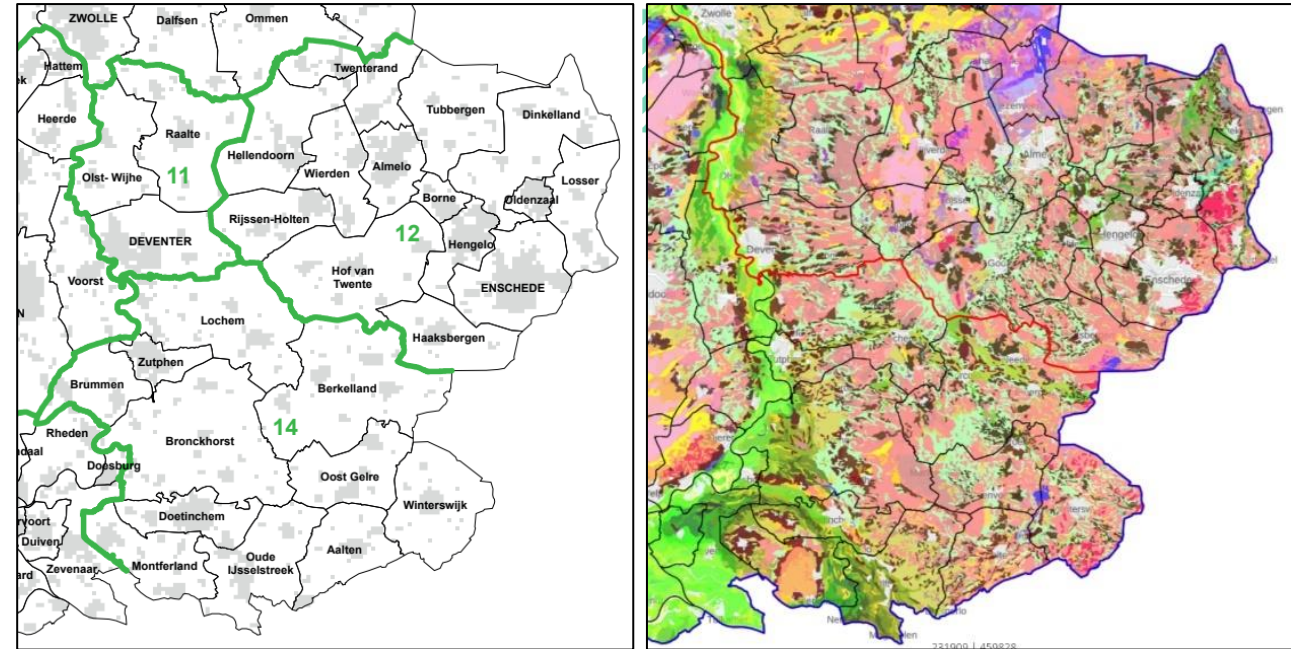
7

Eerlijk inkomen

8

Maatschappelijke verbinding

9



- COROP-gebieden Twente (12) en Achterhoek (14)
  - Zandgrond en (klei) beekdalen
  - 170.000 ha cultuurgrond (10% NL areaal)
  - 70% grasland, 20% mais, 10% akkerbouw
  - 12% NLse runderen
  - 15% NLse varkens
  - 8% NLse pluimvee



# Korte samenvatting

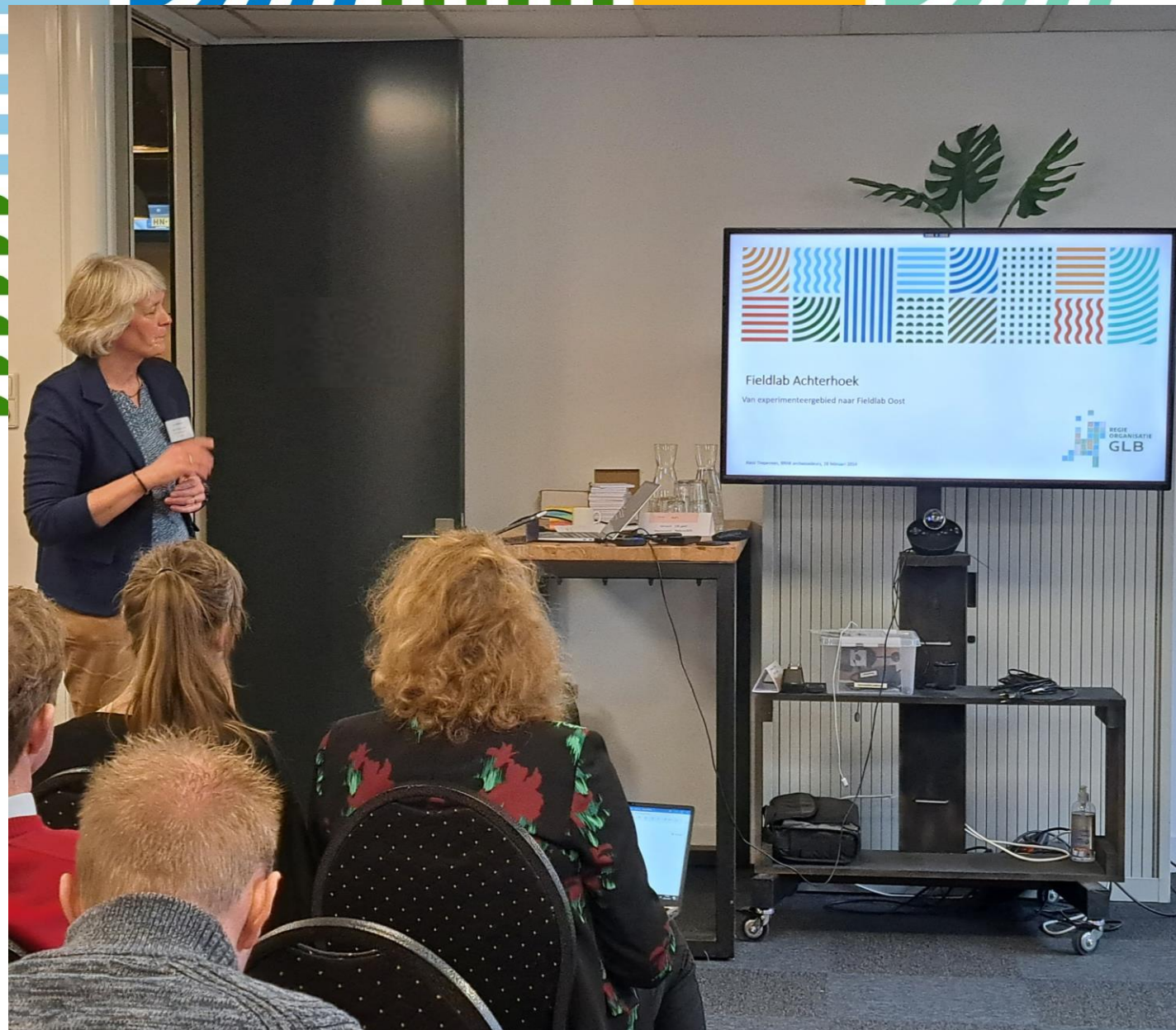


- Ontwerptraject (voorjaar 2024)
  1. In kaart brengen huidige situatie
  2. Gebiedsdoelen en uitdagingen bepalen met deelnemende agrariërs, en toetsen bij stakeholders in gebied
  3. 1 of meerdere ontwerpen voor toekomstbestendige landbouw met deelnemende agrariërs en met ondersteuning van onderzoekers
- Opzetten Fieldlab programma
  - Regionaal landbouw innovatie programma
  - Verbinding van bestaande initiatieven in het gebied
    - Verbinding met o.a. onderwijs, overheid, advies, keten, markt, onderzoek, natuur en milieu.



# Fieldlab Achterhoek

Van experimenteergebied naar Fieldlab Oost



# Samenstelling



stichting **biomassa**



# Korte samenvatting



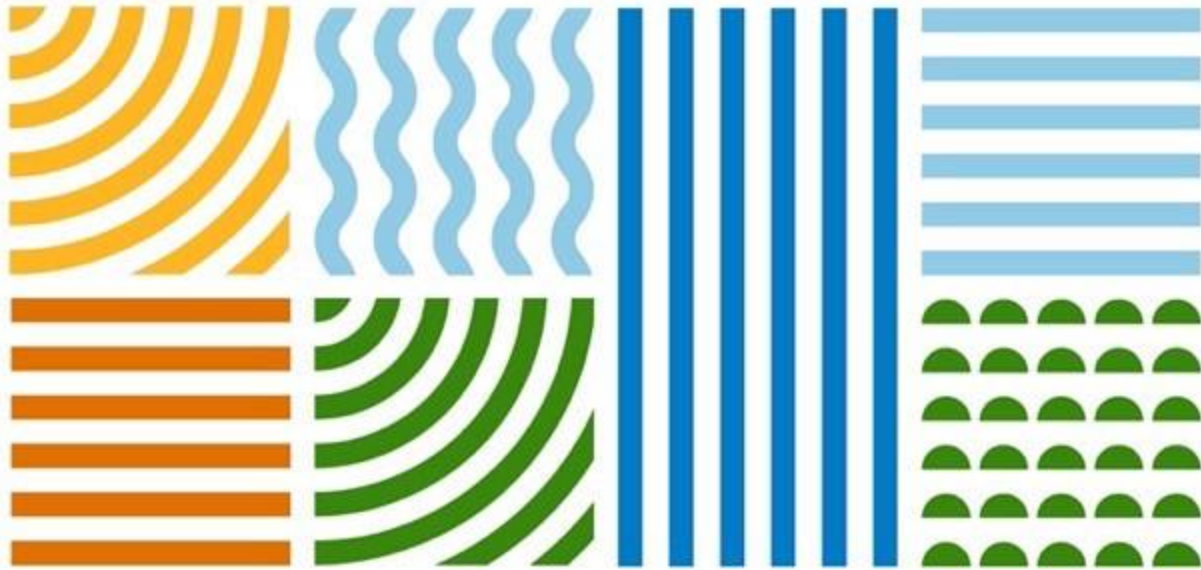
## Van Experimenteeraanpak Achterhoek naar Fieldlab Oost:

- Versterken van regionale samenwerking → krachten bundelen
- Wenkend perspectief ontwikkelen → actualiseren innovatie-agenda
- Aanjagen en versnellen innovaties
- Kennisdeling en leerprogramma's

## Innovatieprojecten en Boerenexperimenten

# Groep Zuid

1	Fieldlab Agroforestry	Agroforestrysupplies B.V.	Peter Hermens	Zuid
2	Fieldlab biologisch-regeneratieve akkerbouw in de Zuid-Westelijke Delta	BI-JOVIRA	Patrick Kaasbroek	Zuid
3			Jet Verloove	Zuid
4			Cornelis Mosselman	Zuid
5	Fieldlab Boerderij van de Toekomst Zuidwest	Proefboerderij "Rusthoeve"	Charlotte van Sluijs	Zuid
6	Fieldlab Plaats De Kleine Aarde - Een vitaal voeds	Coöperatie Plaats De Kleine Aarde U.A.	Kawire Gosselink	Zuid
7			Karin Bakker	Zuid
8	Fieldlab Pilot Boerderij van de Toekomst Zuidoostelijk Zandgebied		Mijke Horneman	Zuid
9		Groen Kennisnet	Rob van Genderen	Zuid
10			Gerty Horeman	Zuid
11			Jan van Esch	Zuid
12			Dieuwertje Cobben	Zuid
13			Annemiek Canjels	Zuid
14		Louis Bolk Instituut	Ilse Geijzendorffer	Zuid



# Fieldlab Agroforestry

Gebiedsgerichte innovatie met agroforestry

Agroforestrysupplies | 28 februari 2024



# Samenstelling

Agroforestrysupplies

Gerard Opsteeg (melkveehouder)

Louis Bolk Instituut

Werkend Landschap

Schmitz Agroforestry

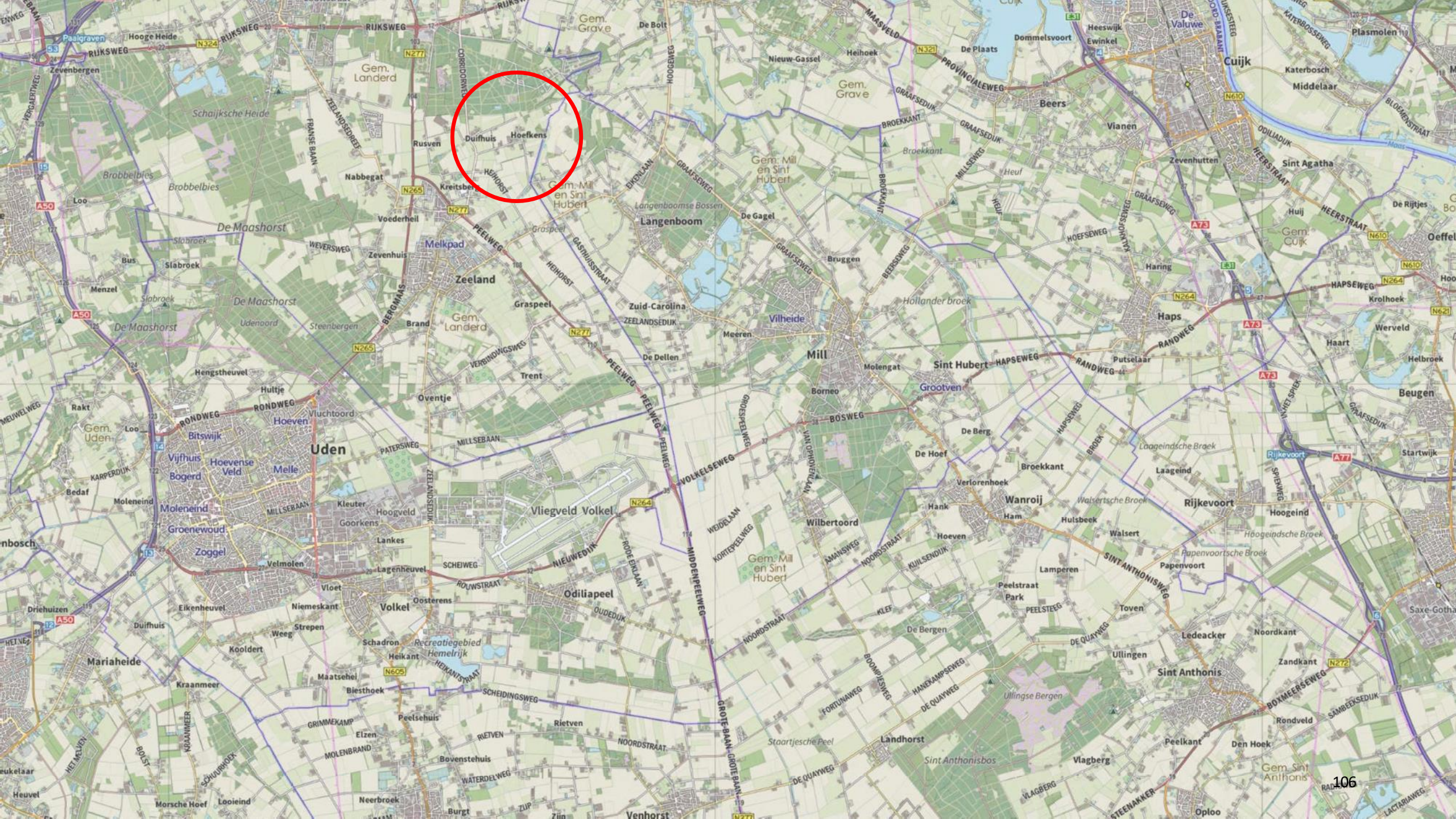
Laurens van Dessel - Dosis





# Doel van het EIP Fieldlab(plan)

- Gezonde leefomgeving (sociaal netwerk, mooi landschap en gezonde voeding)
- Proefpercelen
- Innovatie, testen, onderzoeken en onderbouwen effect agroforestry
- Bundelen kwekerij, projecten, landbouw, arbeid, mechanisatie, onderzoek, recreatie, omgeving op lokale schaal als voorbeeld van agroforestry-gedreven gebiedsimpact.
- Inspiratie voor andere satellietlocaties.







# Plattegrond De Kuipersweg 9

- Moestuin
- Kas (2500 m<sup>2</sup>)
- Gebouwen**
- Woning
- K Kantine (73 m<sup>2</sup>)
- S Sportruimte (300 m<sup>2</sup>)
- 1A Groepsruimte multifunctioneel (320 m<sup>2</sup>)
- 1B Detailhandel, afhaal voor verse producten (100 m<sup>2</sup>)
- 1C Ontvangstruimte met horeca (240 m<sup>2</sup>)
- 1D Kantoor (795 m<sup>2</sup>)
- 2 Opportuimte (795 m<sup>2</sup>)
- 3 Koeling/verwerkings- en testruimte (860 m<sup>2</sup>)
- 4 Koeling en opslag planten (700 m<sup>2</sup>)
- 5 Machineloods, werkplaats en opslag dode materialen (1325 m<sup>2</sup>)
- 6 Online verkoop, webshop, inpaklijn, opslag en handling (700 m<sup>2</sup>)
- 7 Keuken / verwerkings- en testruimte + koeling en opslag van oogst uit het agroforestrystelsel (700 m<sup>2</sup>)
- 8 Teskas (585 m<sup>2</sup>)
- H Huisvesting seizoenarbeiders / stagiaires (250 m<sup>2</sup>)
- M Mentozorg (100 m<sup>2</sup>)
- Mobiliteit**
- Entree
- ▲ Parkeren bezoekers
- Parkeren personeel
- Grasland flexibel inzetbaar
- Binnenplein voor laden en lossen (DC)
- Hallverhard pad



# Korte samenvatting

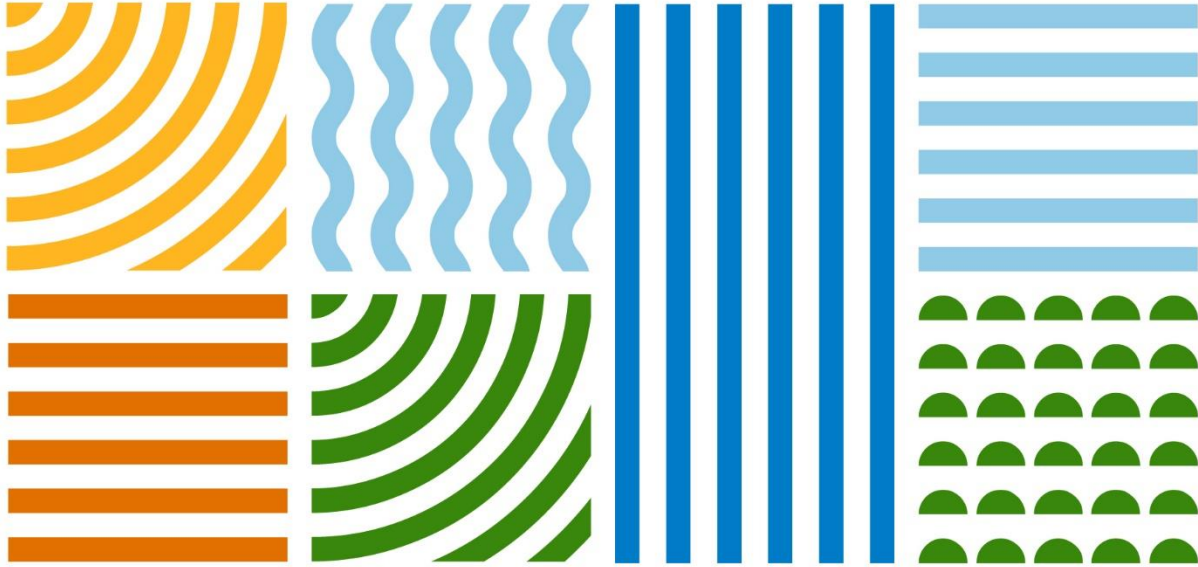
- Ontwerp van een 'fieldlab' voor de ontwikkeling van agroforestry, met een focus op de bijdrage en integratie van houtige gewassen in landbouwsystemen (melkveehouderij, akkerbouw).
- Een Fieldlab waarin wordt geïnnoveerd en waarbij de bijdrage van agroforestry aan (i) productie/saldo (incl. risicodemping bij weersextremen), natuurlijke plaagregulatie en diergezondheid en (ii) het leveren van klimaat-, water-, biodiversiteits (o.a. N-afvang)-en landschapsdiensten etc, wordt onderbouwd en zichtbaar gemaakt.
- Basis vormt de locatie in Zeeland (gemeente Maashorst, provincie Noord-Brabant) met uitgebreide faciliteiten voor onderzoek en voorlichting; gebiedsgerichte aansluiting bij de transitieopgaven van Noord-Brabant (NPLG/BPLG) en breder toepasbaar voor vooral de zandgronden in Nederland.
  - inspiratie voor de hele gematigde klimaatzone











## Ontwerp Fieldlab biologisch-regeneratieve akkerbouw Zuid-Westelijke Delta



# Samenstelling



- Maatschap C. Mosselman BI-JOVIRA (penvoerder)
- Klompe Landbouw V.O.F.
- Louis Bolk Instituut
- Zuid-Hollandse Voedsel families

# Uitgangspunten



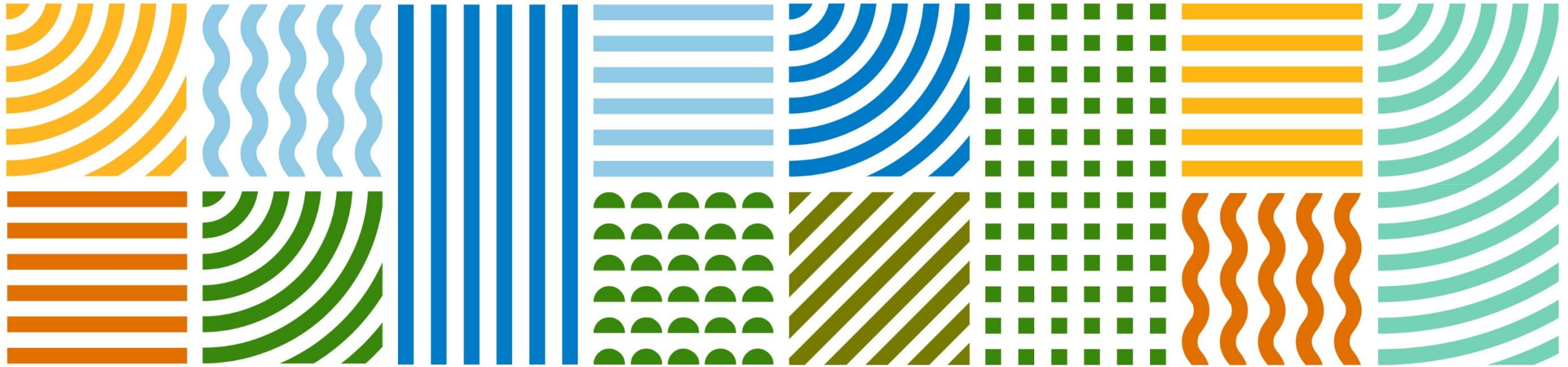
- Boer aan het roer
- Ontwikkelen van een vorm van akkerbouw die problemen oplost en voorkomt

In de ontwerpfase werken we ook aan coalitievorming

# Doelstellingen



- Ontwikkelen innovatieve/adaptieve, veerkrachtige, proactieve akkerbouw praktijk, die economisch en ecologisch goed rendeert.
- Autonomie boer versterken. Perspectief creëren voor akkerbouw(er). Afbouw afhankelijkheid externe inputs (o.a. (kunst)mest, bestrijdingsmiddelen).
- Kennis ontwikkelen & proof of practise – gestuurd vanuit de boer
- Perspectief creëren voor akkerbouw – door delen van kennis, ervaringen en inzichten
- Inherent oplossen en voorkomen van vraagstukken rond bodemgezondheid, biodiversiteit, klimaat en verminderen emissies



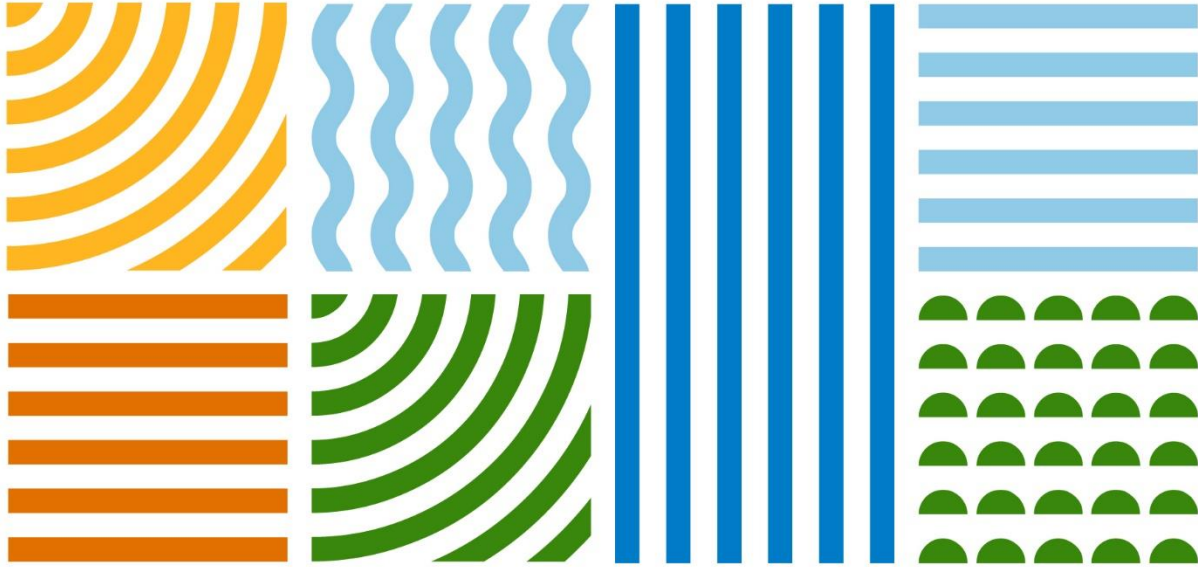
# Boerderij van de Toekomst Zuidwest

Online (lukte helaas niet)

Charlotte van Sluijs-Poppe

Secretaris-directeur AIKC Rusthoeve





# Een vitaal voedselsysteem op de zuidelijke zandgronden

Fieldlab Plaats De Kleine Aarde



Samenstelling

Coöperatie Plaats De Kleine Aarde

Boek Instituut	kennispartner bodem
Huijbers	gangbare melkvehouder
Berckhout NL	natuurinclusieve boeren
Landen	akken:
De Rechtmakers	expert burgerleraden
derhof / Awaas	conscius contracting
	onderwijs en onderzoek

# Samenstelling



Penvoerder: Coöperatie Plaats De Kleine Aarde

Partners:

- Louis Bolk Instituut
- Hans Huijbers
- Herenboeren NL

kennispartner bodem  
gangbare melkveehouder  
natuurinclusieve boeren

Andere belangrijke betrokkenen:

- G1000
- Digna de Bruin van De Rechtmakers
- oa. HAS / Warmonderhof / Avans

expert burgerberaden  
conscious contracting  
onderwijs en onderzoek



# Doel van het EIP Fieldlab(plan)



Fieldlab Plaats De Kleine Aarde, gesitueerd op de zuidelijke zandgronden in Brabant, wil

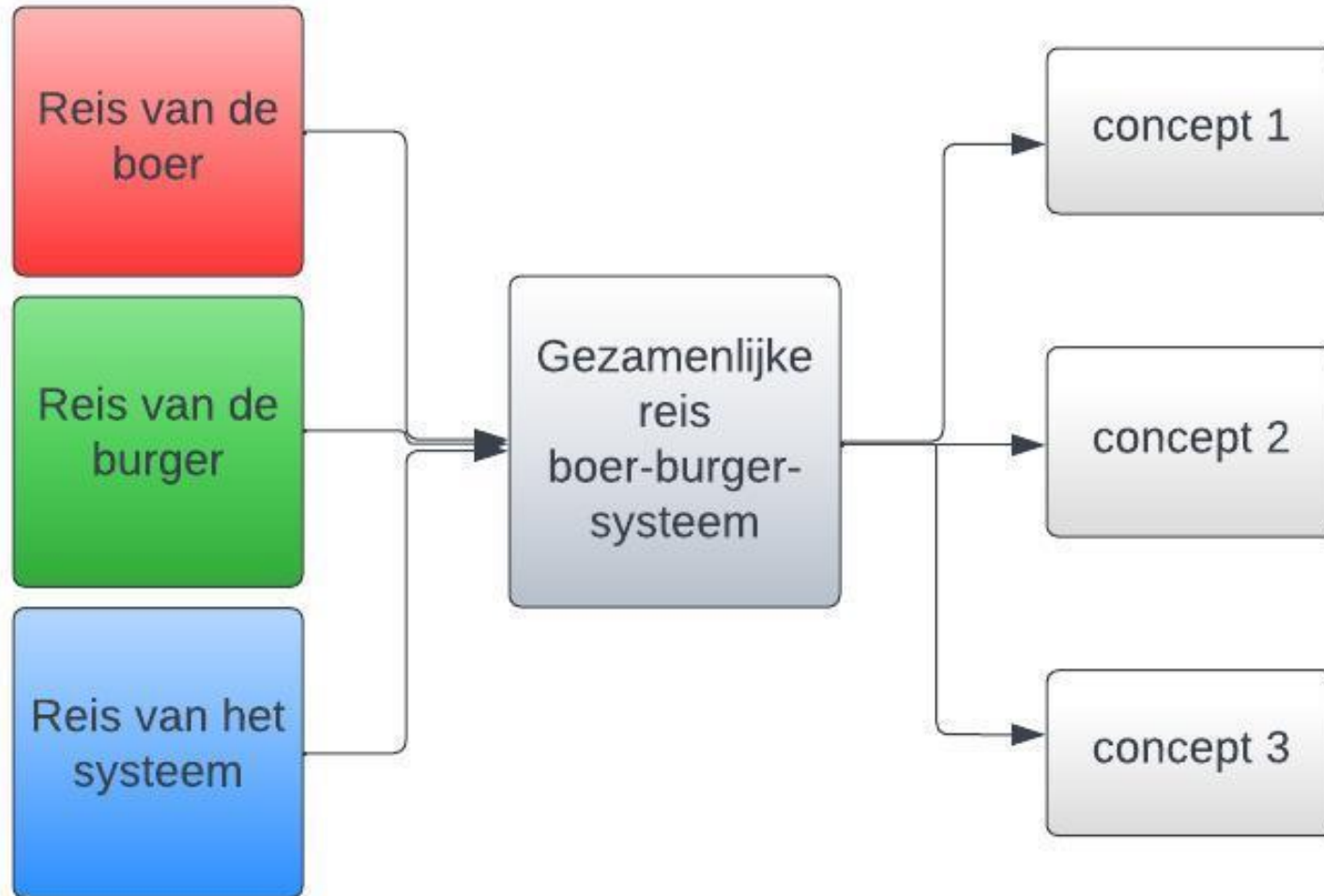
***"Voedsel, vitaal voor mens en aarde, produceren en bereikbaar maken voor iedereen".***

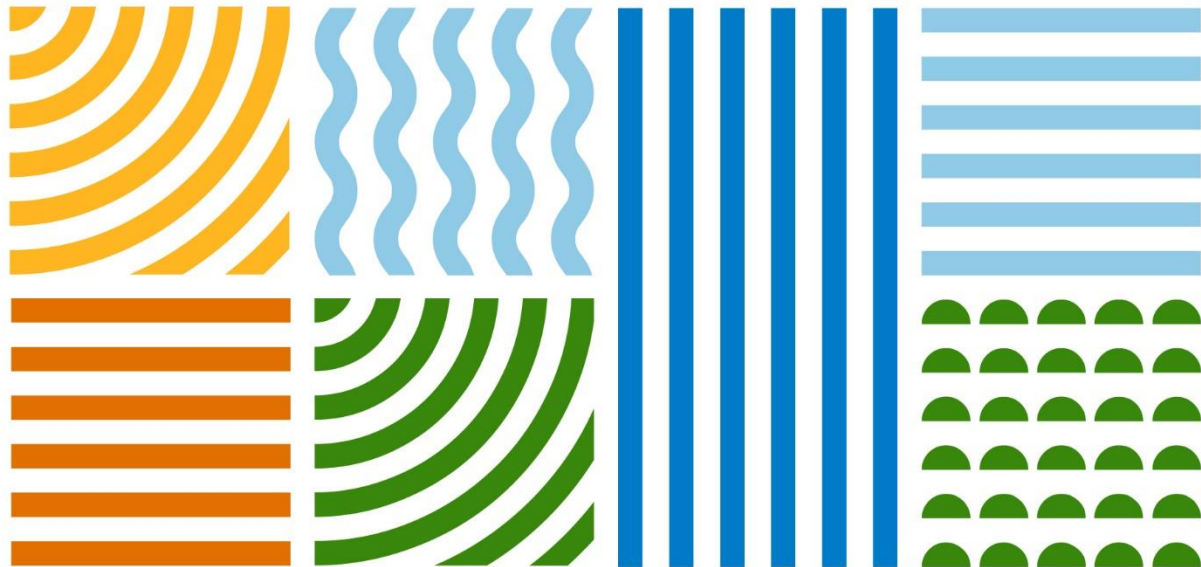
We maken deze missie werkelijkheid door:

- **marktmacht** te organiseren,
- nieuwe grond-mond **arrangementen** te ontwikkelen,
- **best-practices** 'volhoudbare landbouw' te verzamelen & ontwikkelen.

Dit is nodig om boeren in staat te stellen om de gebiedsdoelen te halen.

# Korte samenvatting





# Pilot Boerderij van de Toekomst Zuidoostelijk Zand



Mijke Horneman



# De 'Why' van een Fieldlab

- Boeren van de toekomst staan voor grote uitdagingen
- Het huidige landbouwsysteem kan die uitdagingen niet aan
- Optimalisatie of vernieuwing op één onderdeel is onvoldoende
- Nieuw perspectief nodig én mogelijk
- Gebiedsgericht denken is noodzaak





# Welke uitdagingen in een gebied?

Vele uitdagingen om aan te werken in de landbouw:

1. Multifunctionele bodem
2. Hoogwaardige voedselproductie
3. Schone leefomgeving
4. Rijke biodiversiteit
5. Behoud eindige voorraden
6. Klimaatadaptief en klimaatmitigerend
7. Eerlijk inkomen
8. Maatschappelijke verbinding

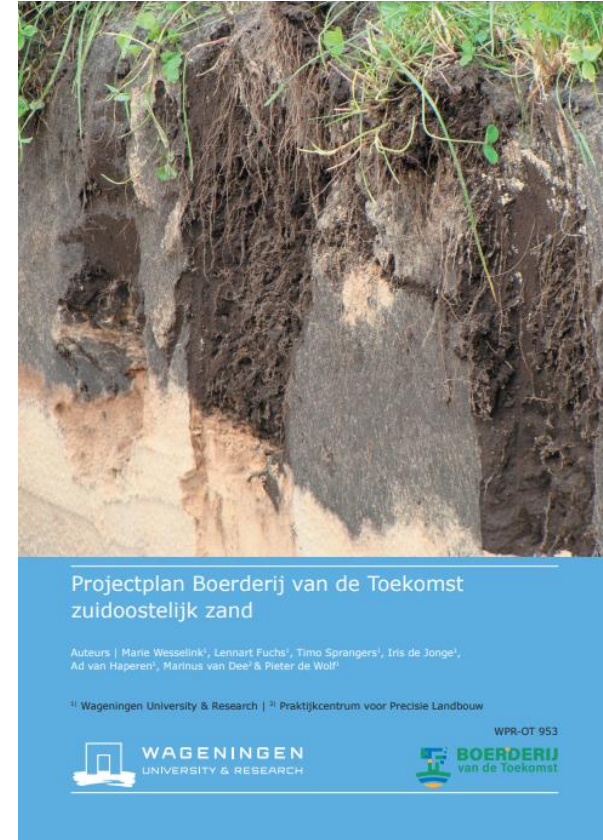
→ Duurzaam grondgebruik – hoe kan je de grond in dit gebied zo beheren dat je aan alle acht doelen voldoet?

# Uitkomsten ontwerpproces Zuidoost als basis

Duurzaam grondgebruik – hoe kan je de grond in dit gebied zo beheren dat je aan alle acht doelen voldoet?

Vier deelontwerpen die onderling samenhangen:

1. Akkerbouw-groenteteelt
2. Grondgebonden melkveehouderij met wisselbouw
3. Extensieve melkveehouderij combinatie met natuurinclusieve landbouw
4. Grondgebonden varkenshouderij



<https://edepot.wur.nl/579738>

# Lerende Aanpak centraal



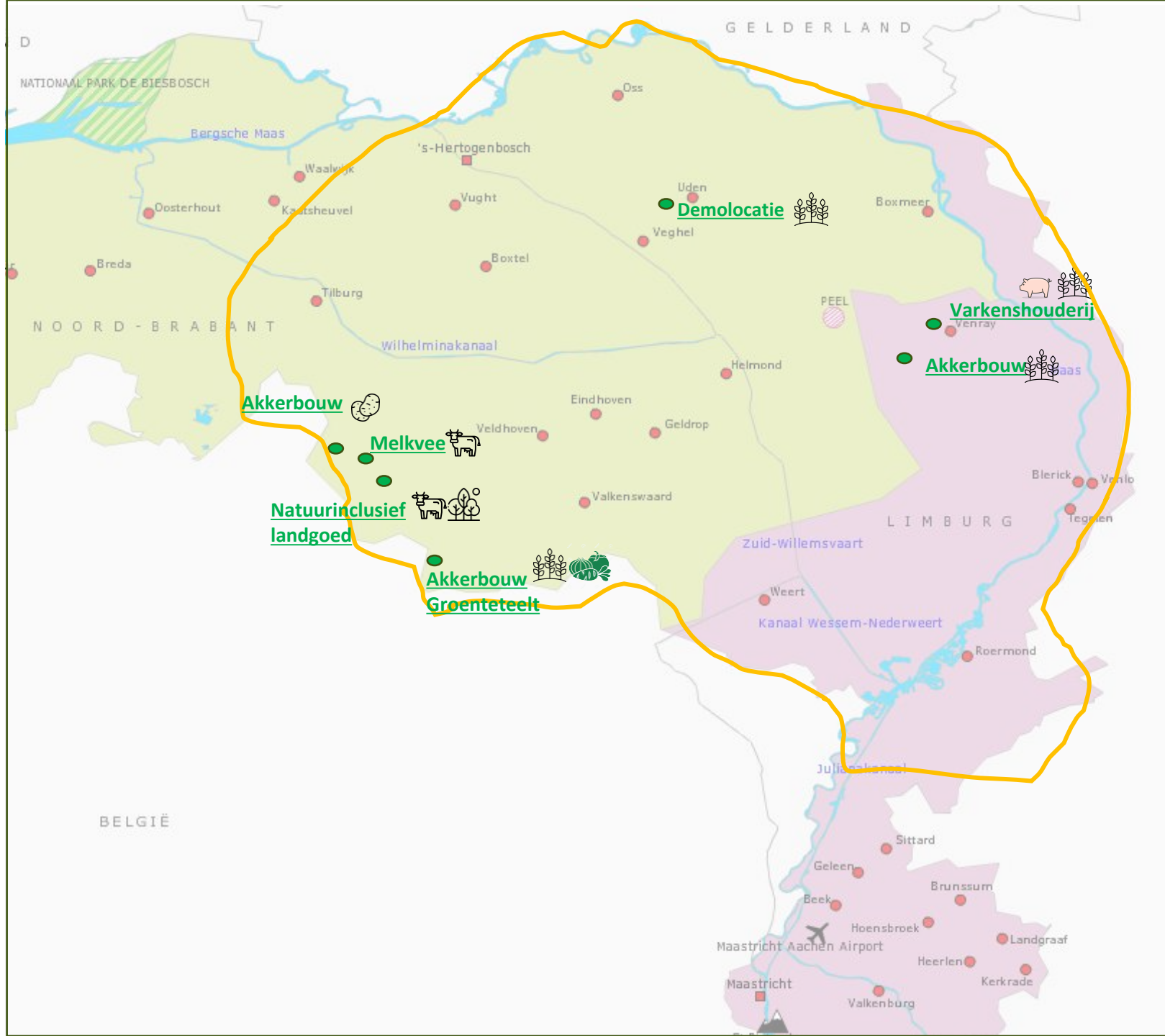
# Locaties Boerderij van de Toekomst Zuidoostelijk Zand



provincie limburg



Provincie Noord-Brabant



## Locaties pilot Boerderij van de Toekomst ZOZ

Korte omschrijving locaties:

Varkens en akkerbouw → bedrijfssysteem grondgebonden varkenshouderij

WUR Open Teelten, akkerbouw en combinatie met varkenshouderij

Akkerbouw en groenteteelt en afbouwende varkenshouderij → Bedrijfssysteem Akkerbouw Groenteteelt

Melkveehouderij → bedrijfssysteem melkveehouderij en akkerbouw

Akkerbouw → bedrijfssysteem melkveehouderij en akkerbouw in combi met melkveehouder, daarnaast experimenten en metingen

Melkveehouderij en landgoed → Bedrijfssysteem Natuurinclusieve melkveehouderij

Agroproeftuin de Peel → demolocatie NO Brabant

Nog aan te vullen met Locatie natuurinclusief Limburg





# Pilot Boerderij van de Toekomst ZOZ

Uitvoering pilot:



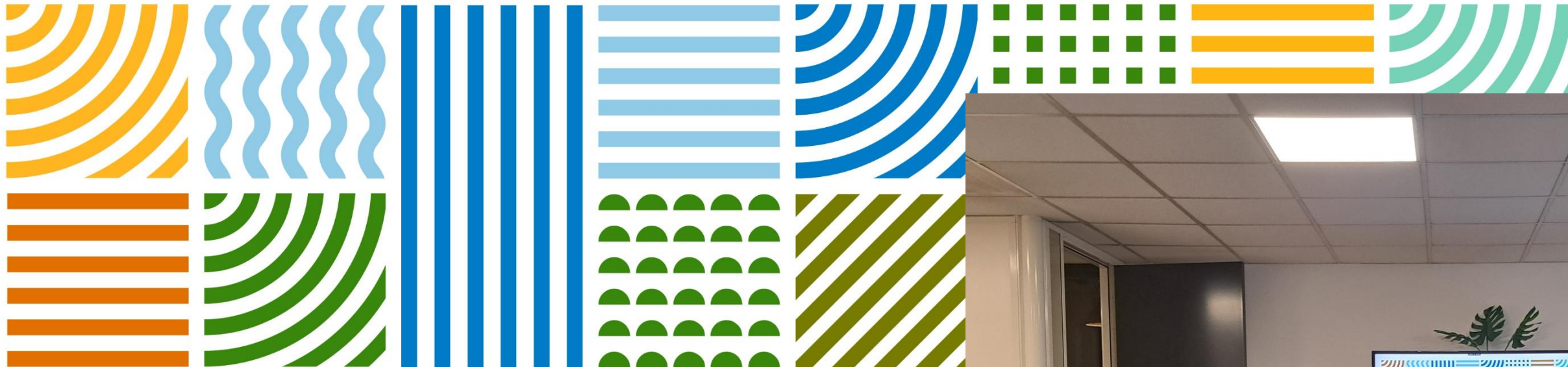
In nauwe samenspraak met: Provincie Noord Brabant en Provincie Limburg en Waterschappen Dommel, AA en Maas en Limburg  
In later stadium aanhaken en verbinden diverse andere partijen

Doel: basis bouwen voor Fieldlab 2025 en verder én daadwerkelijk aan de slag in de praktijk in 2024

3 aandachtsgebieden:

1. Aanscherpen doelen op niveau ondernemer en meetwaarden
2. Daadwerkelijk aan de slag met ondernemers
  - Bedrijfssystemen conform ontwerp
  - Meetplan opzetten
  - Experimenten starten
3. Opzet en ontwerp uiteindelijke Fieldlab/ Boerderij van de Toekomst ZOZ

Looptijd Oktober 2023 tot Januari 2025



**DOES –**

## **Ontwerp van een Fieldlab voor DOelsturing en Effectiviteit Stalsystemen**

Naar een ontwerp van een fieldlab voor mogelijkheden voor doelsturing en verbetering effectiviteit van stalsystemen voor (hoofdzakelijk) natuurlijk geventileerde stallen in de regio Eemland

Gert-Jan Monteny – directeur Advies-ID 28/02/2024



# Samenstelling



## **Projectpartners**

Stichting I-VEE (penvoerder, onderzoeks- en kennisinstelling)

Melkveehouderij Beukers, van Zeger en Arwout Beukers in Baarn (landbouwbedrijf)

Boerderij Breevoort, melkgeitenhouderij van Jos Tolboom te Hoogland (landbouwbedrijf)

Advies-ID (advies-organisatie)

Wageningen University & Research, departement Plantenwetenschappen, in het bijzonder leerstoelgroep Agricultural Biosystems Engineering (WUR-ABE, onderwijs-en kennisinstelling)

# Doel van het EIP Fieldlab(plan)



## De doelstelling

Het ontwerpen van een fieldlab waar regionale en nationale stakeholders, waaronder innovators vanuit industrie en praktijk, samen met kennisinstellingen (Stichting I-VEE en Wageningen University & Research Agricultural Biosystems Engineering) en overheden (Provincie, Gemeenten, incl. omgevingsdiensten) doelgericht samen komen.

Het fieldlab werkt aan systemen om doelsturing op het substantieel verminderen van emissies van stikstof en broeikasgassen uit natuurlijk geventileerde veestallen en mestopslagen mogelijk te maken.

Daarbij worden in het fieldlab **voor de veehouder bruikbare handvatten voor vermindering van ammoniak- en broeikasgasemissies in de melkkoeien- en melkgeitenhouderij** ontwikkeld, getest, en **geïmplementeerd**.

# Korte samenvatting



## Eindproduct van dit project

Een ontwerp van een fieldlab bedoeld voor het verkennen en bewijzen van mogelijkheden voor doelsturing en het verbeteren en borgen van effectiviteit van stalsystemen voor (hoofdzakelijk) natuurlijk geventileerde stallen in de regio Eemland. Doel is dit te doen met slimme, innovatieve combinaties van stal-, management- en 'add-on'-maatregelen. Dit biedt handelingsperspectief voor de veehouder om te komen tot vergaande, geborgde reductie van stalemissies op veehouderijbedrijven met herkauwers (melkvee, geiten).

We doen dit door een Programma van Eisen op te stellen voor:

- A. Doelsturing ('hoe doen we dit')
- B. Effectieve emissie-arme systemen ('wat zijn dit')

# Programma Werkbank EIP Fieldlabs

## 10.45 Kennisuitwisseling centraal

Ieder gebiedsgericht Fieldlab geeft een pitch van 3 minuten, leidraad:

- Wie ben je en welke partijen vertegenwoordig je in Fieldlab project?
- In welk gebied ga je de slag?
- Inhoud, aan welk (hoofd)thema werkt je fieldlab?

## 11.45 Kennisuitwisseling in groepen

Een gefaciliteerd gesprek, over de volgende onderwerpen:

- Welke uitdagingen zien we gezamenlijk in ons gebied?
- Welke activiteiten is eenieder van plan?
- Welke synergiën zien we?

GROEP 1 (NOORD) : GROTE VERGADERZAAL

GROEP 2 (MIDDEN) : ZAAL NAAST GROTE VERGADERZAAL

GROEP 3 (ZUID) : VERGADERZAAL 1, BEGANE GROND

## 12.30 Afsluiting

Door Lars Kramer.

## 13.00 Lunch

De lunch is biologisch en vegetarisch.

# Groep Noord



(hier)

1 Biologisch Noord Holland	Louis Bolk Instituut	Monique Mekenkamp
	Louis Bolk Instituut	Ilse Geijzendorffer
	Louis Bolk Instituut	Merel Hondebrink
2 Water & Bodem open teelten NHN	Stichting GreenPort Noord-Holland Noord	Pieter Vlaar, zie ook fieldap Kas vd Toekomst
3 Duurzame Korte Ketens voor de Friese Greidhoeke	Avalon Foundation	Martien Lankester
	De Voedselwerkplaats	Bregje Hamelynck
4 Klimaatbehendige melkveehouderij Friesland	Hogeschool Van Hall Larenstein	Robert Baars
		Saskia van Gend
5 Pilot Fieldlab Boerderij van de Toekomst		Lennart Fuchs
		Remko Lette
		Lars Kramer
		Arthur van Leeuwen
		Yvonne de Boer
		Jeroen Schutz (Lysias)
		Annemarie Breukers

# Groep Midden



# (hiernaast)

6	Kas van der Toekomst: ontwikkeling ontwerpplan	Stichting Greenport Westland Oostland	Woody Maijers
7	Betuwe	Stichting Wageningen Research	Marianne Groot
		Stichting Wageningen Research	Seerp Wigboldus
8	Groene Hart; versnellen transitie emissie	Boeren met Perspectief Coöperatief U.A.	Paul Rijken Jasper Beek Cees van der Wel
9	Samen Bouwen aan een Bloeiende Bollenstreek	Stichting Greenport Duin- en Bollenstreek	Jeroen Noot
10	Regio FoodValley Waardeert	FoodInsights	Wilbert Hinkens
		Zelfstandig adviseur landbouw en natuur	Gerdien Kleijer
11	Eemvallei Voedsel Campus (EVC)	Eemlandhoeve B.V.	Jan Huijgen
12	Pilot Fieldlab Oost	Vereniging Agrarisch Landschap Achterhoek	Paul ter Haar Aleid Diepeveen Sebastiaan Broere Frans Lips Jeroen Nagel





13	Agroforestry	Agroforestrysupplies B.V.	Peter Hermens
		Louis Bolk Instituut	Evert Prins
14	Biologisch-regeneratieve akkerbouw in de Zuid-Westelijke Delta	BI-JOVIRA	Patrick Kaasbroek
			Jet Verloove
			Cornelis Mosselman
			Udo Prins
15	Fieldlab Boerderij van de Toekomst Zuidwest	Proefboerderij "Rusthoeve"	Charlotte van Sluijs
16	Plaats De Kleine Aarde - Een vitaal voeds	Coöperatie Plaats De Kleine Aarde U.A.	Kawire Gosselink
			Karin Bakker
17	Fieldlab Pilot Boerderij van de Toekomst Zuidoostelijk Zandgebied		Mijke Horneman
		Groen Kennisnet	Rob van Genderen
			Jan van Esch
			Dieuwertje Cobben
			Annemiek Canjels
18	DOES: Ontwerp van een Fieldlab voor DOelsturing en Effectiviteit Stalsystemen	De Groene Munt B.V.	Wim Maaskant
			Gert-Jan Monteny



## Noord (hier)

Monique Mekenkamp  
Ilse Geijzendorffer  
Merel Hondebrink  
Pieter Vlaar, zie ook fieldap  
Kas vd Toekomst  
Martien Lankester  
Bregje Hamelynck  
Robert Baars  
Saskia van Gend  
Lennart Fuchs  
Remko Lette  
Lars Kramer  
Arthur van Leeuwen  
Yvonne de Boer  
Jeroen Schutz (Lysias)  
Annemarie Breukers

## Midden (hiernaast) Zuid (beneden)

Woody Maijers  
Marianne Groot  
Seerp Wigboldus  
Paul Rijken  
Jasper Beek  
Cees van der Wel  
Jeroen Noot  
Wilbert Hinkens  
Gerdien Kleijer  
Jan Huijgen  
Paul ter Haar  
Aleid Diepeveen  
Sebastiaan Broere  
Frans Lips  
Jeroen Nagel

Peter Hermens  
Evert Prins  
Patrick Kaasbroek  
Jet Verloove  
Cornelis Mosselman  
Udo Prins  
Charlotte van Sluijs  
Kawire Gosselink  
Karin Bakker  
Mijke Horneman  
Rob van Genderen  
Jan van Esch  
Dieuwertje Cobben  
Annemiek Canjels  
Wim Maaskant  
Gert-Jan Monteny



# Programma Werkbank EIP Fieldlabs

## 10.45 Kennisuitwisseling centraal

Ieder gebiedsgericht Fieldlab geeft een pitch van 3 minuten, leidraad:

- Wie ben je en welke partijen vertegenwoordig je in Fieldlab project?
- In welk gebied ga je de slag?
- Inhoud, aan welk (hoofd)thema werkt je fieldlab?

## 11.45 Kennisuitwisseling in groepen

Een gefaciliteerd gesprek, over de volgende onderwerpen:

- Welke uitdagingen zien we gezamenlijk in ons gebied?
- Welke activiteiten is eenieder van plan?
- Welke synergiën zien we?

GROEP 1 (NOORD)	: GROTE VERGADERZAAL
GROEP 2 (MIDDEN)	: ZAAL NAAST GROTE VERGADERZAAL
GROEP 3 (ZUID)	: VERGADERZAAL 1, BEGANE GROND

## 12.30 Afsluiting

Door Lars Kramer.

## 13.00 Lunch

De lunch is biologisch en vegetarisch.

# Afsluiting

